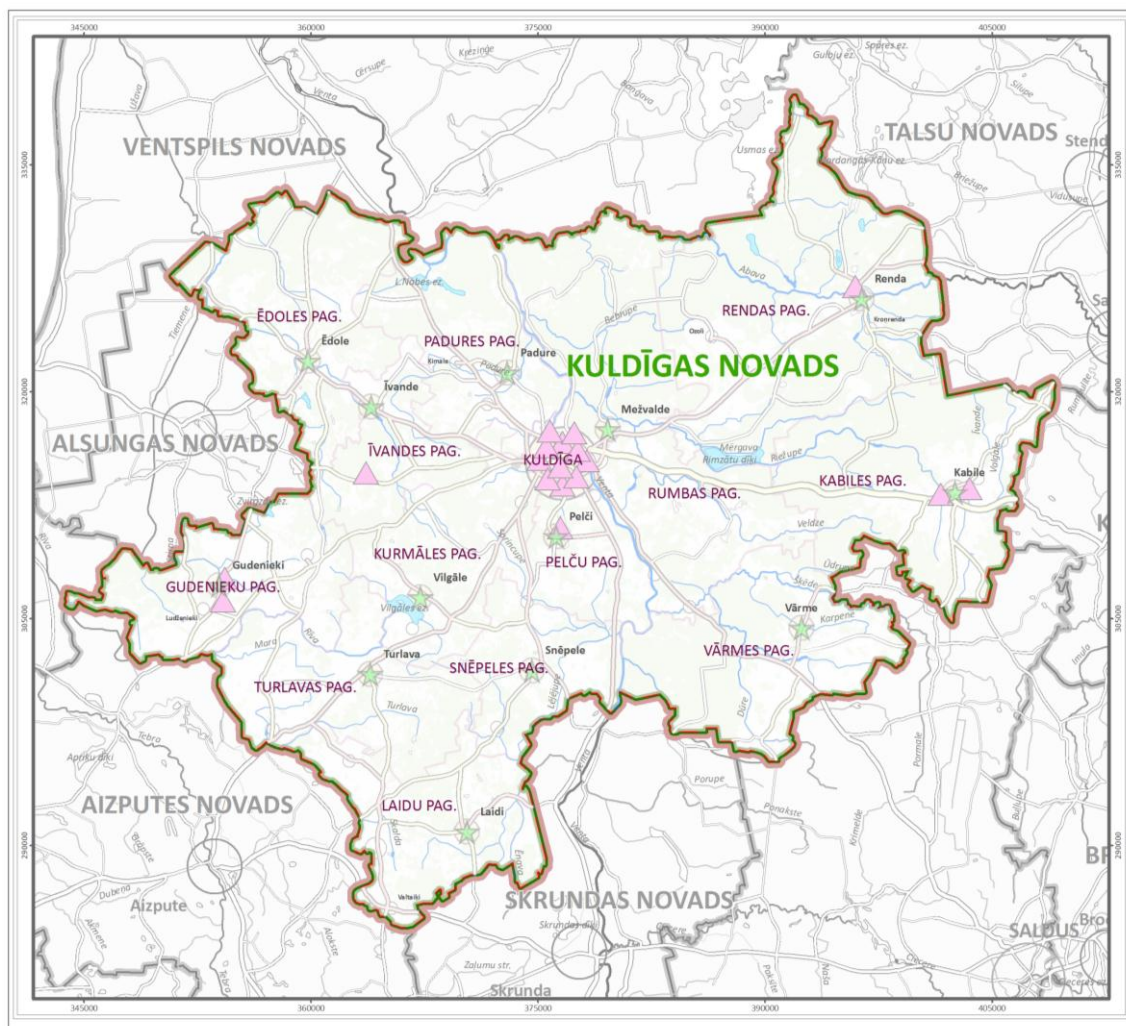


ESF projekts

„Sociālo pakalpojumu kvalitātes uzlabošana Kuldīgas novadā”  
(vien.nr.1DP/1.5.1.3.2/09/APIA/SIF/003/14)

# Kuldīgas novada sociālo pakalpojumu attīstības stratēģija 2012.-2018.gadam



**KULDĪGA  
2012**

## Saturs

Saturs.....	2
Ievads.....	4
1.Kuldīgas novada sociālekonomiskais raksturojums.....	5
1.1.Teritorija un Administratīvi teritoriālās reformas ietekme.....	5
1.2.Iedzīvotāji.....	7
1.2.1.Iedzīvotāju skaita dinamika.....	7
1.2.2.Iedzīvotāju demogrāfiskie rādītāji un migrācija.....	10
1.2.3.Iedzīvotāju vecuma sastāvs.....	17
1.2.4.Iedzīvotāju etniskais sastāvs.....	21
2. Sociālie pakalpojumi un pakalpojumu sniedzēji Kuldīgas novadā.....	23
2.1. Sociālie pakalpojumi.....	23
2.2.Sociālo pakalpojumu sniedzēji.....	25
2.2.1. Kuldīgas novada pašvaldības aģentūra „Sociālais dienests”.....	26
2.2.2.Dienas centrs cilvēkiem ar invaliditāti.....	28
2.2.3.Biedrības „Saules sala” dienas centrs.....	28
2.2.4.Sociālās aprūpes centrs „Venta”.....	29
2.2.5.Kuldīgas ģimeņu atbalsta centrs.....	29
2.2.6. Kuldīgas Sv.Katrīnas evaņģēliski luteriskās draudzes Diakonijas centrs.....	29
2.2.7.Biedrība „Rumbiņa”.....	29
2.2.8. Nodibinājums „Mamma mammai fonds”.....	29
2.2.9. Invalīdu biedrība „Tu vari”.....	30
2.2.10.Biedrība „Šūpulītis”.....	30
2.2.11. Biedrība „Dzirkstelīte”.....	30
2.2.12. Evaņģēlisko Kristiešu draudzes „Zilais Krusts” patversme Kabilē.....	30
2.2.13.Sociālais aprūpes centrs „Gudenieki”.....	30
2.2.14.Kabiles bērnu rotaļu - pieskatīšanas grupa.....	30
2.2.15.Rendas sociālo pakalpojumu punkts.....	31

2.2.16. Biedrības „Saules sala” pusceļa māja.....	31
2.2.17. Biedrība „Mēs Pelčiem” .....	31
2.2.18. Gudnieku rotaļu istaba.....	31
3. SVID analīze .....	32
4. Kuldīgas novada sociālo pakalpojumu attīstības vīzija, stratēģiskie mērķi, un rezultātu rādītāji.....	34
4.1. Vīzija.....	34
4.2. Stratēģiskie mērķi.....	34
4.3. Uzdevumi.....	34
5. Rīcības plāns 2012.-2018.gadam .....	36
6. Investīciju plāns 2012-2014.gadam .....	43
7. Kuldīgas novada sociālo pakalpojumu stratēģijas ieviešanas uzraudzība un aktualizācija.....	51

## **Ievads**

Kuldīgas novada sociālo pakalpojumu attīstības stratēģiju 2012.-2018.gadam izstrādāja Kuldīgas novada pašvaldības aģentūra „Sociālais dienests” sadarbībā ar Kuldīgas novada pašvaldības aģentūru „Kuldīgas attīstības aģentūra” Eiropas Sociālā fonda līdzfinansētā projekta Nr.1DP/1.5.1.3.2/09/APIA/SIF/003/14 „Sociālo pakalpojumu kvalitātes uzlabošana Kuldīgas novadā” ietvaros.

Stratēģija izstrādāta ievērojot hierarhiski augstākus attīstības plānošanas dokumentus, t.i. Kurzemes plānošanas reģiona sociālo pakalpojumu attīstības programma un Kuldīgas novada attīstības programmas 1.redakciju.

Stratēģijas mērķis ir sekmēt līdzsvarotu, ilgtspējīgu un kvalitatīvu sociālo pakalpojumu attīstību Kuldīgas novadā.

Stratēģijas uzdevums ir sekmēt koordinētu un sabalansētu rīcību kopumu ieviešanu, kas nodrošina racionālu finanšu līdzekļu izmantošanu un to koncentrēšanu izvirzīto attīstības mērķu un uzdevumu sasniegšanai.

## **1.Kuldīgas novada sociālekonomiskais raksturojums**

### **1.1.Teritorija un Administratīvi teritoriālās reformas ietekme**

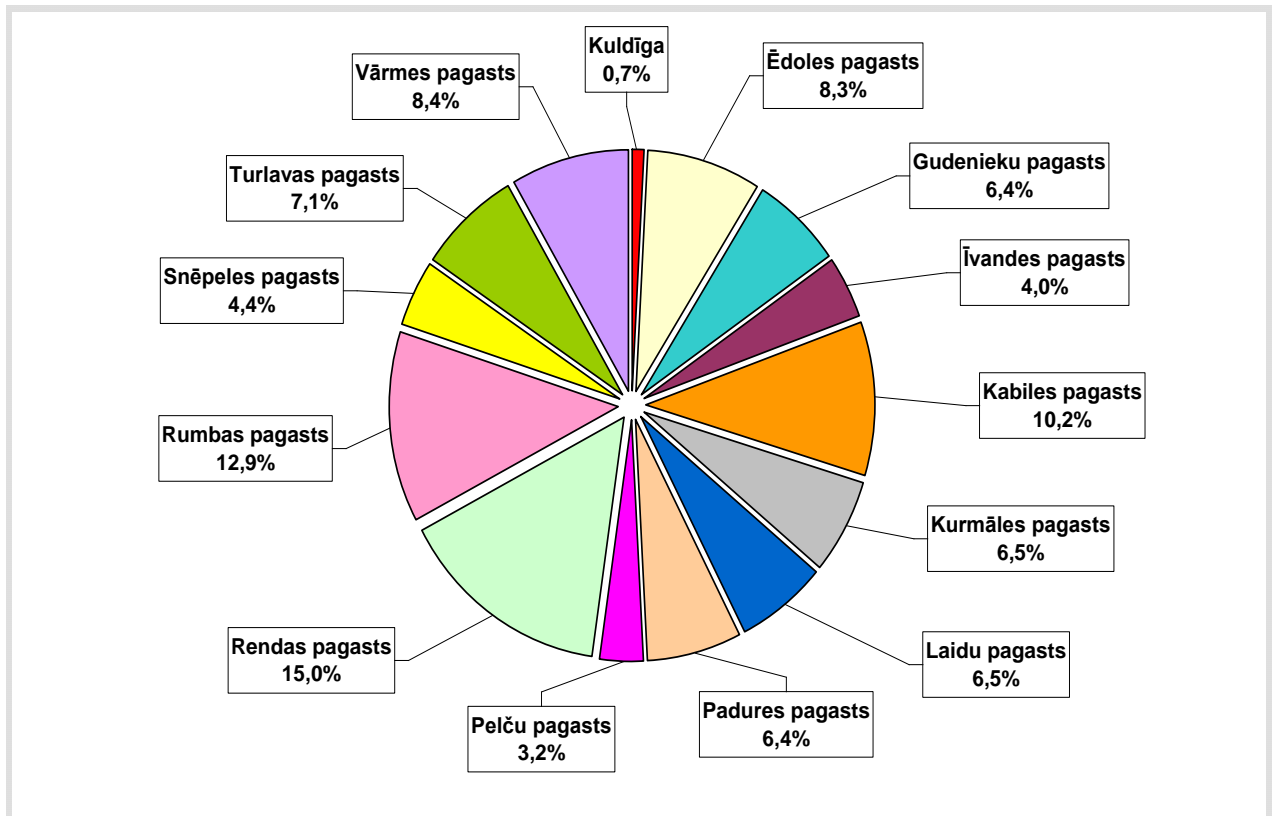
Ģeogrāfiski Kuldīgas novads atrodas Rietumlatvijas, vēsturiskā Kurzemes reģiona centrālajā daļā. Kuldīgas novads Z robežojas ar Ventspils novadu, ZA ar Talsu novadu, A ar Kandavas novadu, DA ar Saldus novadu, D ar Skrundas novadu, DR ar Aizputes novadu, R ar Pāvilostas un Alsungas novadiem.

Kuldīgas novada novietojums Kurzemes centrālajā daļā un vēsturiski izveidojies transporta tīkls sekmē citu reģiona apdzīvoto vietu sasniedzamību. Relatīvi labvēlīgs ir arī novada novietojums attiecībā pret trim galvenajām Latvijas ostām. Novada attīstību nelabvēlīgi var ietekmēt atrašanās nomaļus no valsts galvenajiem transporta koridoriem un tranzīta plūsmām. Kuldīgas novadam nav tiešas pieejas pie jūras.

Kuldīgas novads ir viens no 109 Latvijas administratīvajiem novadiem. Novada platība ir 1756,7 km<sup>2</sup>, iedzīvotāju skaits 2010.gada sākumā bija 27272, iedzīvotāju blīvums – 15,5 cilv./km<sup>2</sup> (pēc PMLP datiem).

Saskaņā ar pašvaldību reformu, kas notika 2009.gadā, Kuldīgas novada pašvaldība tika izveidota 2009.gada 27.jūlijā, apvienojoties Kuldīgas pilsētas pašvaldībai, Ēdoles pagasta, Gudenieku pagasta, Īvandes pagasta, Kabiles pagasta, Kurmāles pagasta, Laidu pagasta, Padures pagasta, Pelču pagasta, Rendas pagasta, Rumbas pagasta, Snēpeles pagasta, Turlavas pagasta, Vārmes pagasta pašvaldībām. Kuldīgas novads attiecīgi sastāv no 14 teritoriālajām vienībām (Kuldīgas pilsēta; Ēdoles pagasts; Gudenieku pagasts; Īvandes pagasts; Kabiles pagasts; Kurmāles pagasts; Laidu pagasts; Padures pagasts; Pelču pagasts; Rendas pagasts; Rumbas pagasts; Snēpeles pagasts; Turlavas pagasts; Vārmes pagasts). Par Kuldīgas novada administratīvo centru noteikta Kuldīgas pilsēta.

Kuldīgas novada lielākie pagasti pēc platības ir Rendas, Rumbas un Kabiles, mazākie Pelču, Īvandes un Snēpeles (sk.1.attēlu).



1.attēls. Kuldīgas novada teritorijas platības sadalījums (%)

Neskatoties uz to, ka Administratīvi teritoriālās reformas ietvaros lielākā daļa Latvijas pašvaldību sociālie dienesti savā struktūrā ir iekļāvuši pagastu pašvaldību sociālos darbiniekus, Kuldīgas novada pagastu sociālie darbinieki tika iekļauti pagastu pārvalžu struktūrā. Šāda darba organizācija tiek pamatota ar to, ka sniegt klientiem sociālo palīdzību, netiek kavēta dokumentu aprīte un sociālā palīdzība un pakalpojumi klientam tiek nodrošināti pēc iespējas savlaicīgāk. Turklāt šādi tiek nodrošināta arī vienlīdzīga pienākumu sadale un atbildība par pieņemtajiem lēmumiem.

Lai, strādājot pēc šāda modeļa, nemazinātos sociālo pakalpojumu kvalitāte, papildus LR Sociālo pakalpojumu un sociālās palīdzības likumā noteiktajām funkcijām, Kuldīgas novada pašvaldības aģentūra „Sociālais dienests” nodrošina funkcijas, kas saistītas ar sociālo pakalpojumu organizēšanu Kuldīgas novadā:

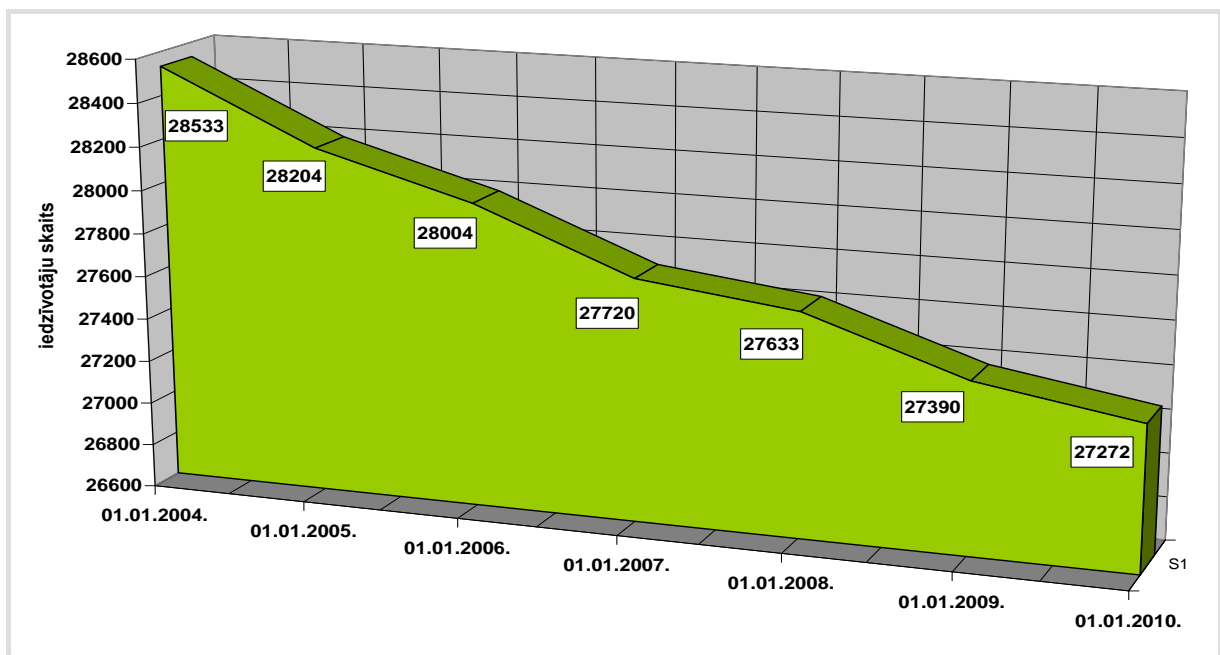
1. koordinēt novada sociālā darba speciālistu darbību un veikt kvalitātes vadību;
2. nodrošināt metodisko atbalstu novada sociālā darba speciālistiem sociālās palīdzības un sociālo pakalpojumu jomā;
3. koordinēt valsts sociālās aprūpes un sociālās rehabilitācijas pakalpojumu nodrošināšanu novada iedzīvotājiem;

4. veikt finanšu vadību un organizēt atgriezenisko saiti par finanšu izlietojumu Domei un Labklājības Ministrijai.

## 1.2. Iedzīvotāji

### 1.2.1. Iedzīvotāju skaita dinamika

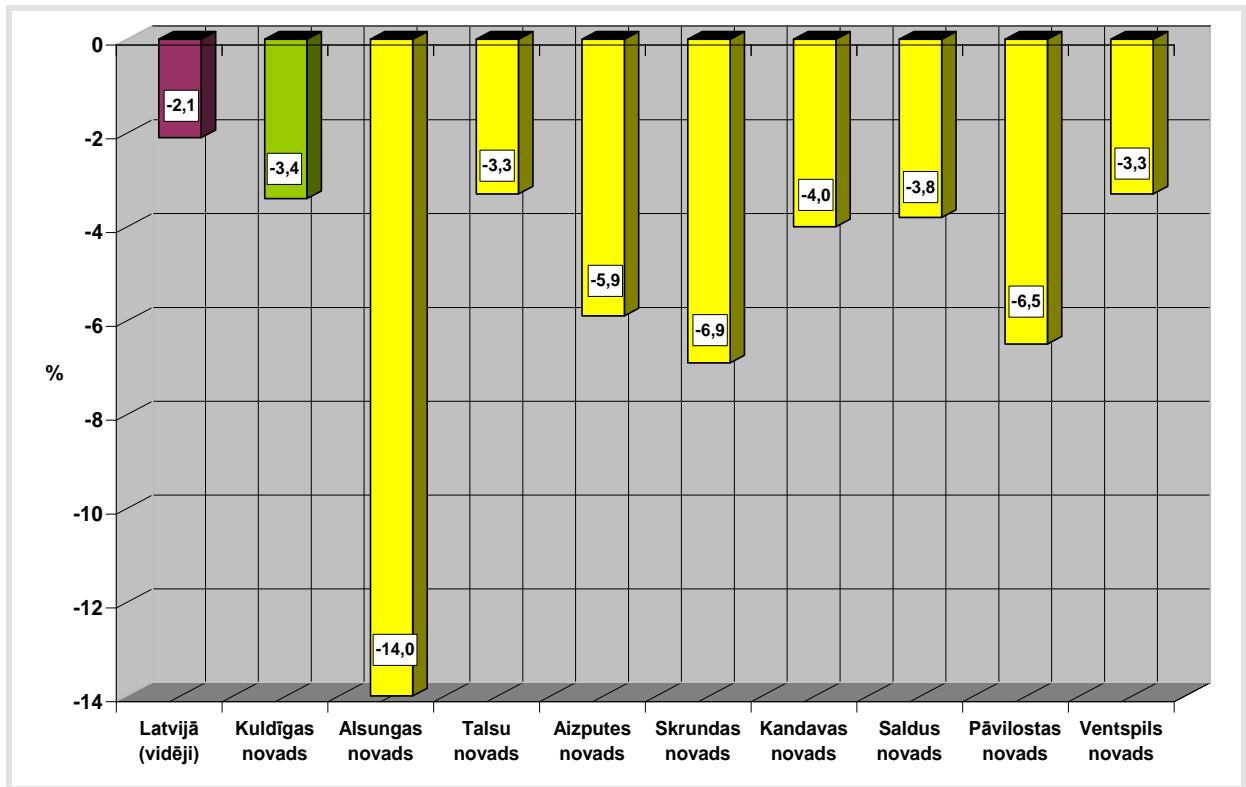
2010. gada sākumā Kuldīgas novadā dzīvoja 27 272 iedzīvotāji jeb 1,2 % no iedzīvotāju kopskaita Latvijā un 9,1% no Kurzemes reģiona iedzīvotāju kopskaita<sup>1</sup>. Kuldīgas novadā, tāpat kā visā Latvijas teritorijā, pēdējā laikā iedzīvotāju kopskaits ir samazinājies (sk. 2. attēlu). Laika posmā no 2004.gada, iedzīvotāju skaits tagadējā Kuldīgas novada teritorijā ir samazinājies par 1261 iedzīvotājiem.



2.attēls. Iedzīvotāju skaita dinamika Kuldīga novadā

Iedzīvotāju skaita samazināšanās temps Kuldīgas novadā ir ļoti līdzīgs kā vidēji Kurzemes reģionā - pēdējos 5 gados iedzīvotāju skaits samazinājies par 3,3% (Kurzemē vidēji 3,2%), taču lielāks kā vidēji Latvijā (2,1%). Iedzīvotāju skaita samazināšanās raksturīga arī kaimiņu novados, šī tendence ļoti izteikta ir Alsungas, Skrundas, Pāvilostas un Aizputes novados (sk. 3. attēlu).

<sup>1</sup> pēc PMLP datiem uz 01.01. 2010.

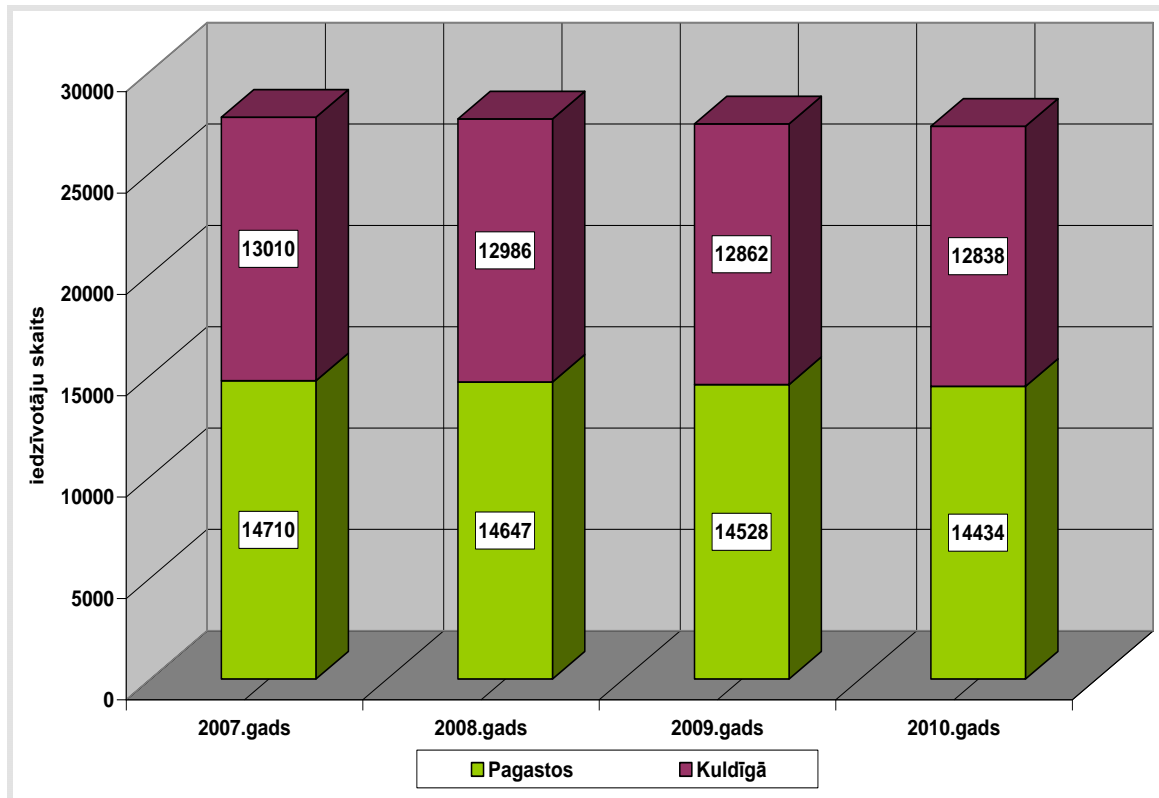


**3.attēls. Iedzīvotāju skaita izmaiņas no 2005. līdz 2010.gada sākumam (%) Kuldīgas novadā, kaimiņu novados un Latvijā**

Iedzīvotāju skaita izmaiņas nosaka dabiskā kustība (dzimstības un mirstības procesi), kā arī mehāniskā (migrācijas) kustība. Dabiskās ataudzes rādītāji un migrācijas saldo jau ilgāku laika posmu Kuldīgas novadā ir negatīvi un tas veicina depopulāciju (sk. 3. attēlu).

Iedzīvotāju skaita samazināšanās vērojama gan novada centrā Kuldīgā, gan arī pagastos (skat. 4. attēlu). Vismazākās iedzīvotāju skaita izmaiņas, pat neliels iedzīvotāju skaita pieaugums vērojams Kuldīgai tuvākajās vietās – Pelču, Padures, Kurmāles un Rumbas pagastos. Visstraujākā iedzīvotāju skaita samazināšanās bijusi Gudenieku, Rendas pagastos.





4.attēls. Iedzīvotāju skaita izmaiņas Kuldīgas pilsētā un pagastos

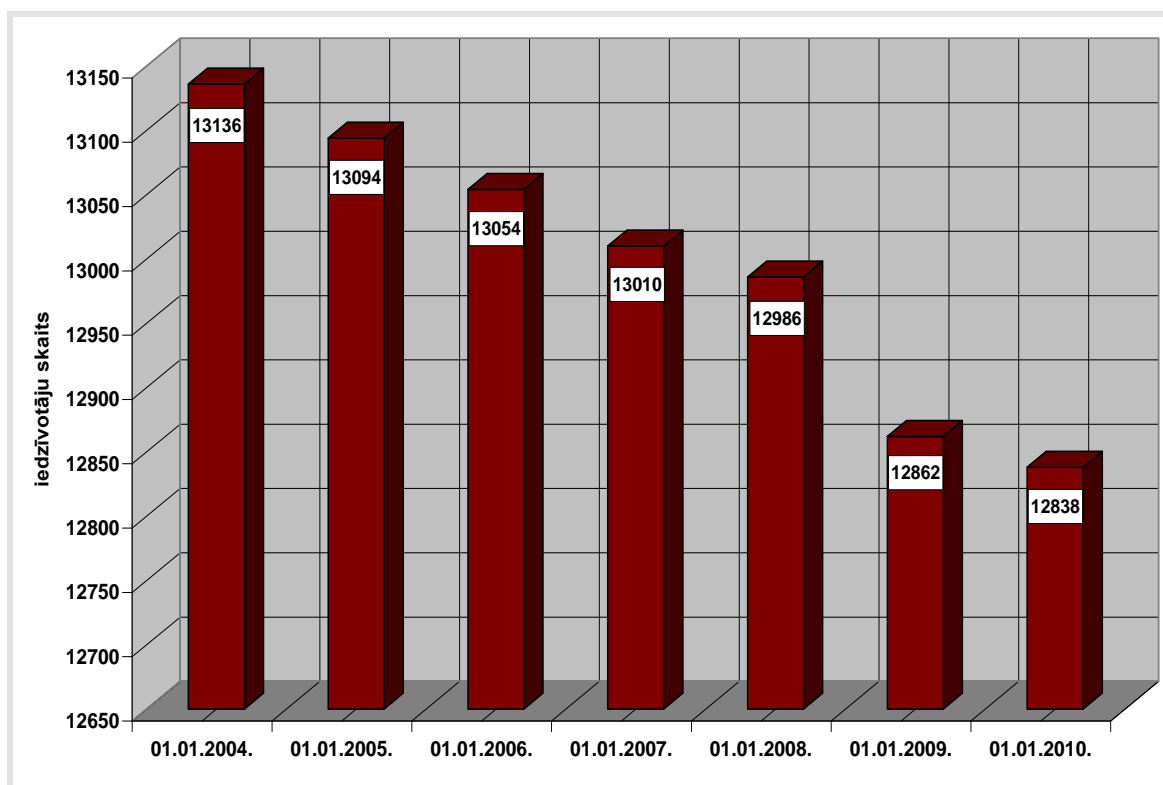
1.tabula. Iedzīvotāju skaita dinamika Kuldīgas novada pagastos un Kuldīgas pilsētā no 2004.gada līdz 2009.gadam <sup>2</sup>

Teritorija	01.01.04.	01.01.05.	01.01.06.	01.01.07.	01.01.08.	01.01.09.
<b>Kuldīgas pilsēta</b>	13 136	13 094	13 054	13 010	12 986	12 862
<b>Ēdoles pagasts</b>	1 057	1 028	1 042	1 024	1 015	1 009
<b>Gudenieku pagasts</b>	887	833	822	786	791	765
<b>Īvandes pagasts</b>	468	454	447	435	427	415
<b>Kabiles pagasts</b>	959	936	915	895	896	883
<b>Kurmāles pagasts</b>	2 345	2 320	2 308	2 278	2 244	2 236
<b>Laidu pagasts</b>	1 364	1 357	1 329	1 297	1 284	1 293
<b>Padures pagasts</b>	1 113	1 164	1 147	1 143	1 145	1 141
<b>Pelču pagasts</b>	1 064	1 052	1 044	1 041	1 048	1 078
<b>Rendas pagasts</b>	1 257	1 199	1 196	1 177	1 156	1 115

<sup>2</sup> pēc CSP datiem

Teritorija	01.01.04.	01.01.05.	01.01.06.	01.01.07.	01.01.08.	01.01.09.
Rumbas pagasts	1 746	1 718	1 693	1 654	1 677	1 649
Snēpeles pagasts	878	845	839	829	822	824
Turlavas pagasts	1 085	1 045	1 017	1 012	1 008	985
Vārmes pagasts	1 174	1 159	1 151	1 139	1 134	1 135
<b>Kopā</b>	<b>28 533</b>	<b>28 204</b>	<b>28 004</b>	<b>27 720</b>	<b>27 633</b>	<b>27 390</b>

Negatīvs rādītājs raksturīgs arī Kuldīgas pilsētai – 2004. gadā bija 13 136 iedzīvotāji, bet 2010. gada sākumā iedzīvotāju skaits jau samazinājies līdz 12 838 (sk. 5. attēlu). Piecu gadu laikā iedzīvotāju skaits kļuvis mazāks par apmēram 1%, diemžēl šī tendence saglabājas jau vairāk kā piecpadsmit gadus. Lielākais iedzīvotāju skaits Kuldīgā bija 1991.gadā, kad tas sasniedza 14 370. Laika posmā no 1991 gada līdz 2009. gadam iedzīvotāju skaits Kuldīgas pilsētā sarucis par apmēram 10%.



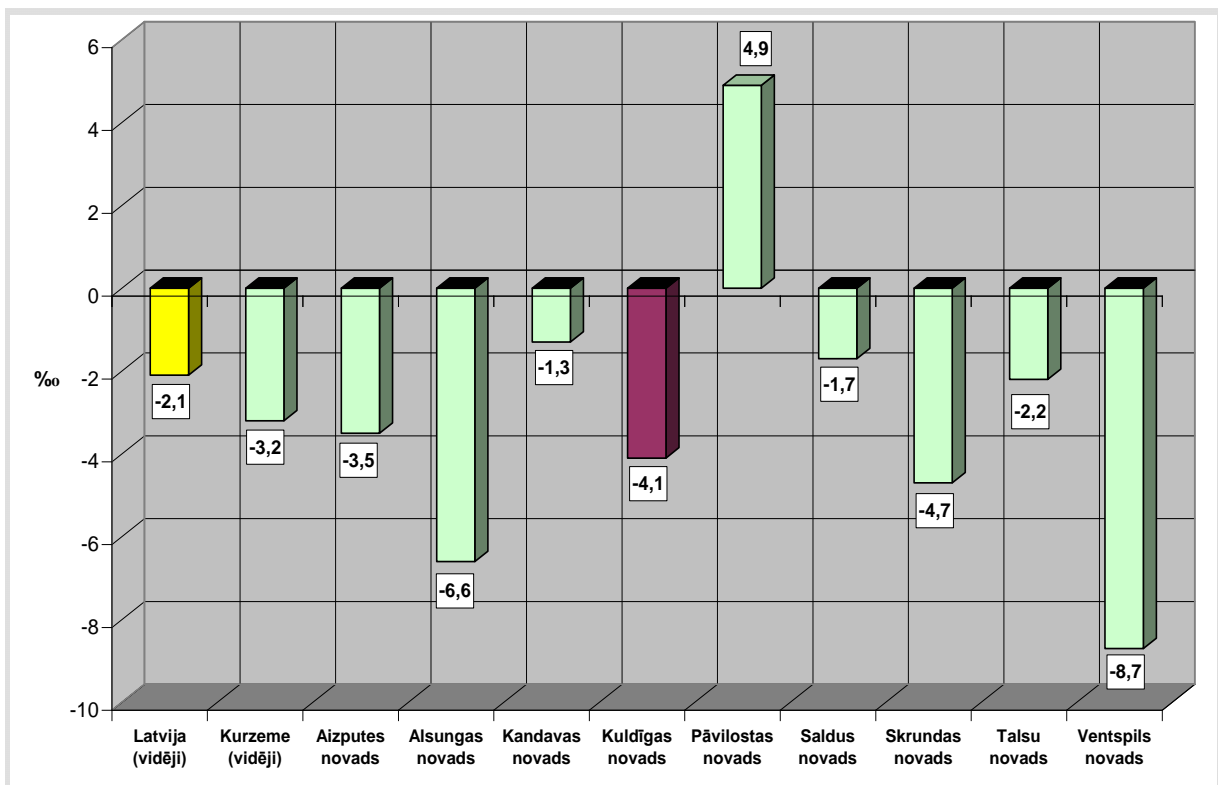
5.attēls. Iedzīvotāju skaita izmaiņas Kuldīgas pilsētā

### 1.2.2. Iedzīvotāju demogrāfiskie rādītāji un migrācija

Iedzīvotāju skaita samazināšanos Kuldīgas novada teritorijā noteikuši gan dabiskās kustības rādītāji – mirstības pārsvars pār dzimstību, gan negatīvs migrācijas saldo.

Iedzīvotāju ilgtermiņa migrāciju veido gan iekšējā migrācija valstī, gan arī ārējā (starpvalstu) migrācija. Iekšējā migrācijā raksturīgs, ka iedzīvotāju pārvietošanās visvairāk notiek sava reģiona robežās, tomēr liela migrācijas intensitāte vērojama uz Rīgu vai Pierīgas teritorijām. Ārējā migrācijā pēdējos gados īpaši ietekmē iedzīvotāju emigrācija uz citām ES valstīm darba meklējumos.

Migrācijas saldo (starpība starp ieceļojušo un izceļojušo iedzīvotāju skaitu) ir negatīvs gan vidēji Latvijā, gan arī Kuldīgas novadā. Kuldīgas novadā 2009. gadā ilgtermiņa migrācijas saldo bija negatīvs (-112)<sup>3</sup>. Tomēr, salīdzinot ar iepriekšējiem gadiem, ir vērojama tendence samazināties migrācijas saldo.



6.attēls. Iedzīvotāju ilgtermiņa migrācijas rādītāji Kuldīgas novadā, kaimiņu novados un Latvijā 2009.g. (%)<sup>4</sup>

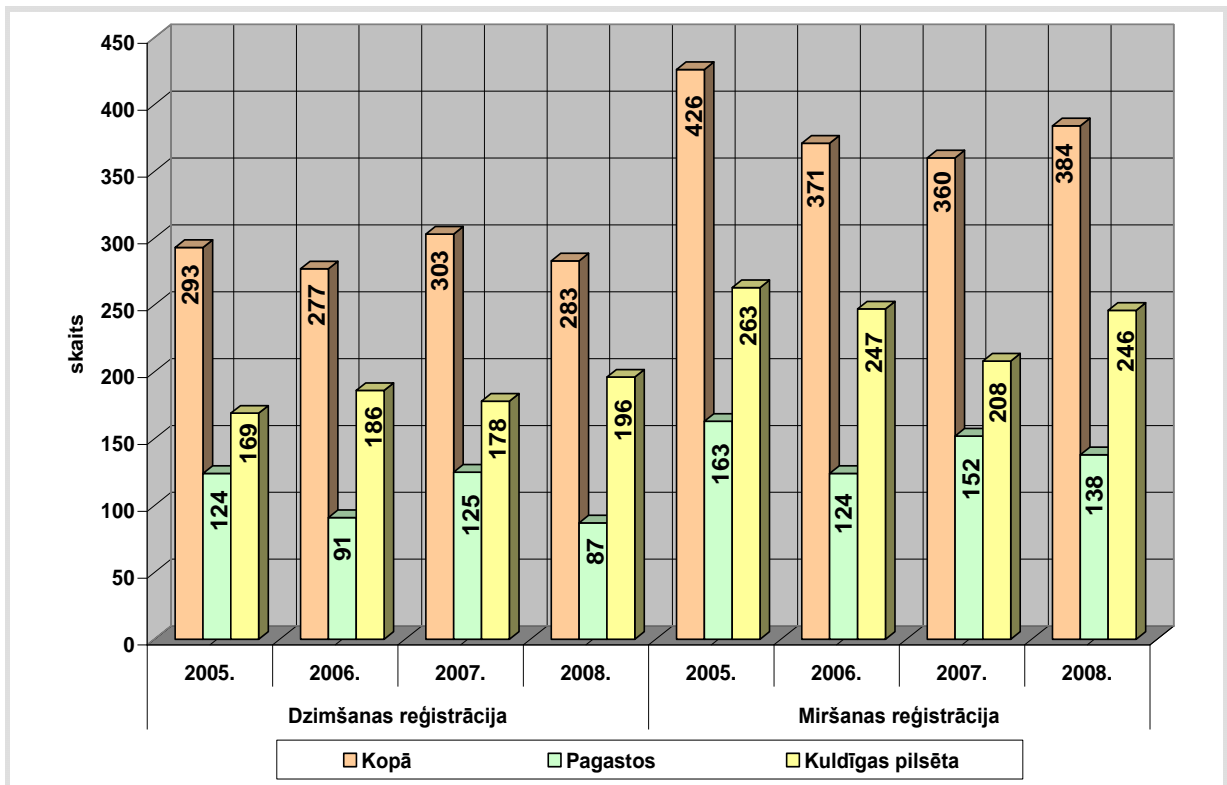
Migrācijas saldo uz 1000 iedzīvotājiem salīdzinoši atspoguļo ilgtermiņa migrāciju Kuldīgas novadā un citos kaimiņu novados (sk. 6. attēlu). 2009.gadā Kuldīgas novadā bija raksturīgs negatīvs migrācijas saldo rādītājs uz 1000 iedzīvotājiem (-4,1), tikai dažos kaimiņu novados (Ventspils, Alsungas, Skrundas) šis rādītājs bija vēl negatīvāks.

<sup>3</sup> pēc CSP datiem par 2009.g.

<sup>4</sup> pēc CSP datiem.

Lielāka nozīme iedzīvotāju skaita izmaiņās caurmērā ir bijusi dabiskajai kustībai (ataudzei). Dabiskais pieaugums ir viens no būtiskākajiem valsts, reģiona un pilsētas sociāli ekonomiskā stāvokļa rādītājiem, kas nosaka tālāku attīstību un potenciālu nākotnē.

Iedzīvotāju dabiskās kustības negatīva bilance Latvijā turpinās jau kopš 1991. gada, arī Kurzemē un Kuldīgas novadā situācija ir līdzīga. Kuldīgas novadā laika posmā no 2005. gada līdz 2008. gadam, vērojams mirstības pārsvars par dzimstību (sk. 7. attēlu).



7.attēls. Dzimšanas un miršanas reģistrācija Kuldīgas pilsētā un Kuldīgas novada pagastos (2008.-2008.g.)<sup>5</sup>

Kuldīgas novadā 2009. gadā iedzīvotāju dabiskais pieaugums bija - 65 (dzimušo skaits 279, mirušo skaits 344)<sup>6</sup>. Lielākajā daļā pagastu mirstība ir ievērojami pārsniegusi dzimstību (sk. 7.attēlu). Atsevišķos pagastos dabiskais pieaugums ir tuvu nullei, dažos gados ir lielāki dzimstības rādītāji, citos - mirstības rādītāji (sk. 2. tabulu).

<sup>5</sup> pēc Kuldīgas novada Dzimtsarakstu nodaļas datiem

<sup>6</sup> pēc CSP datiem par 2009.g.

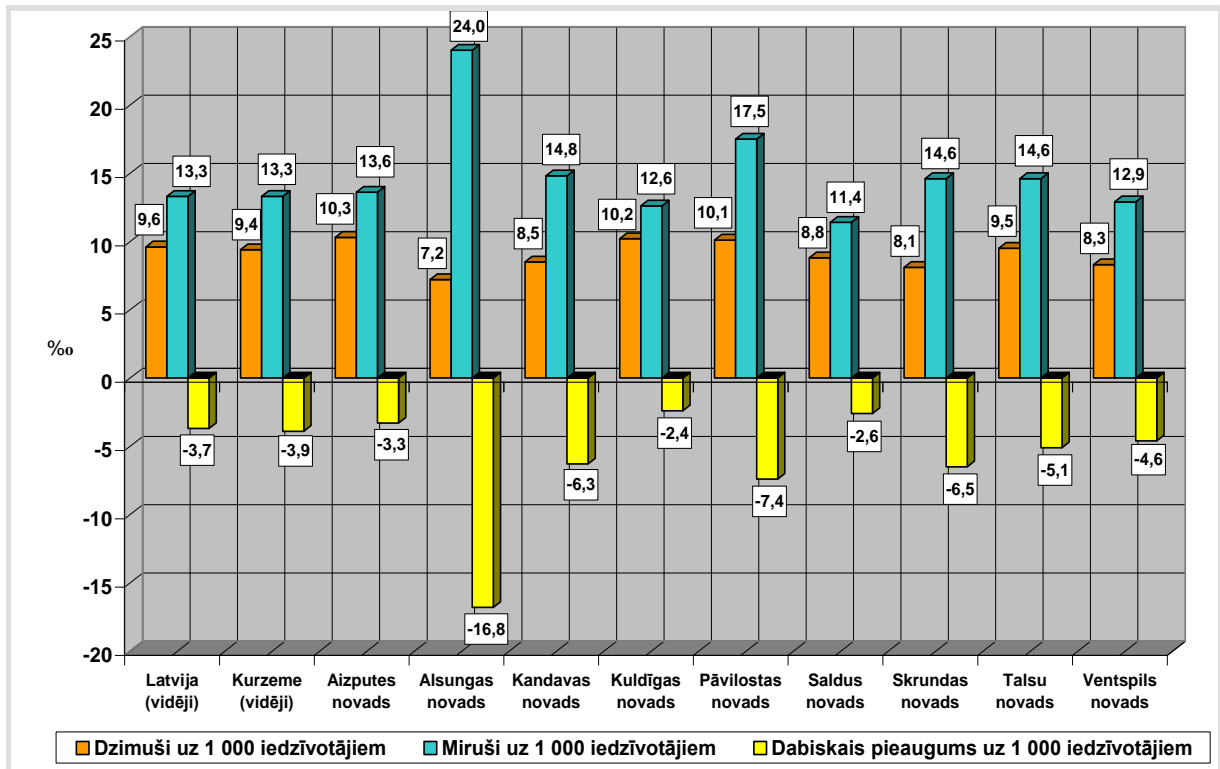
**2.tabula. Dzimšanas un miršanas reģistrācija Kuldīgas novada pagastos un Kuldīgas pilsētā no 2005. gada līdz 2008.gadam <sup>7</sup>**

Teritorija	Dzimšanas reģistrācija				Miršanas reģistrācija			
	2005.	2006.	2007.	2008.	2005.	2006.	2007.	2008.
Ēdoles pagasts	11	4	10	5	11	11	12	7
Gudenieku pagasts	8	1	7	5	17	10	13	15
Īvandes pagasts	6	2	3	5	10	5	8	4
Kabiles pagasts	9	8	7	7	12	12	8	12
Kurmāles pagasts	12	7	14	10	15	10	13	17
Laidu pagasts	7	8	11	5	13	9	12	4
Padures pagasts	16	8	16	8	16	11	11	18
Pelču pagasts	7	8	5	6	17	6	14	0
Rendas pagasts	5	1	9	0	6	8	12	20
Rumbas pagasts	12	10	15	11	21	10	23	15
Snēpeles pagasts	11	9	11	7	9	11	10	5
Turlavas pagasts	7	13	9	8	10	9	8	13
Vārmes pagasts	13	12	8	10	6	12	8	8
Kuldīgas pilsēta	169	186	178	196	263	247	208	246
<b>Kopā</b>	<b>293</b>	<b>277</b>	<b>303</b>	<b>283</b>	<b>426</b>	<b>371</b>	<b>360</b>	<b>384</b>

Iedzīvotāju skaita dabiskās kustības rādītāju salīdzināšanai dažādās teritorijās un laika periodos, izmanto dabiskā pieauguma koeficientu<sup>8</sup>. Salīdzinot ar kaimiņu novadiem, Kuldīgas novadā ir vieni no labākajiem dzimstības rādītājiem. Mirušo pārsvars pār dzimušajiem, rēķinot uz 1000 iedzīvotājiem, joprojām vērojams arī Kuldīgas novadā, taču šis rādītājs ir mazāks kā vidēji Latvijā, Kurzemē un arī kaimiņu novados (sk. 8. attēlu).

<sup>7</sup> pēc Kuldīgas novada Dzimtsarakstu nodaļas datiem

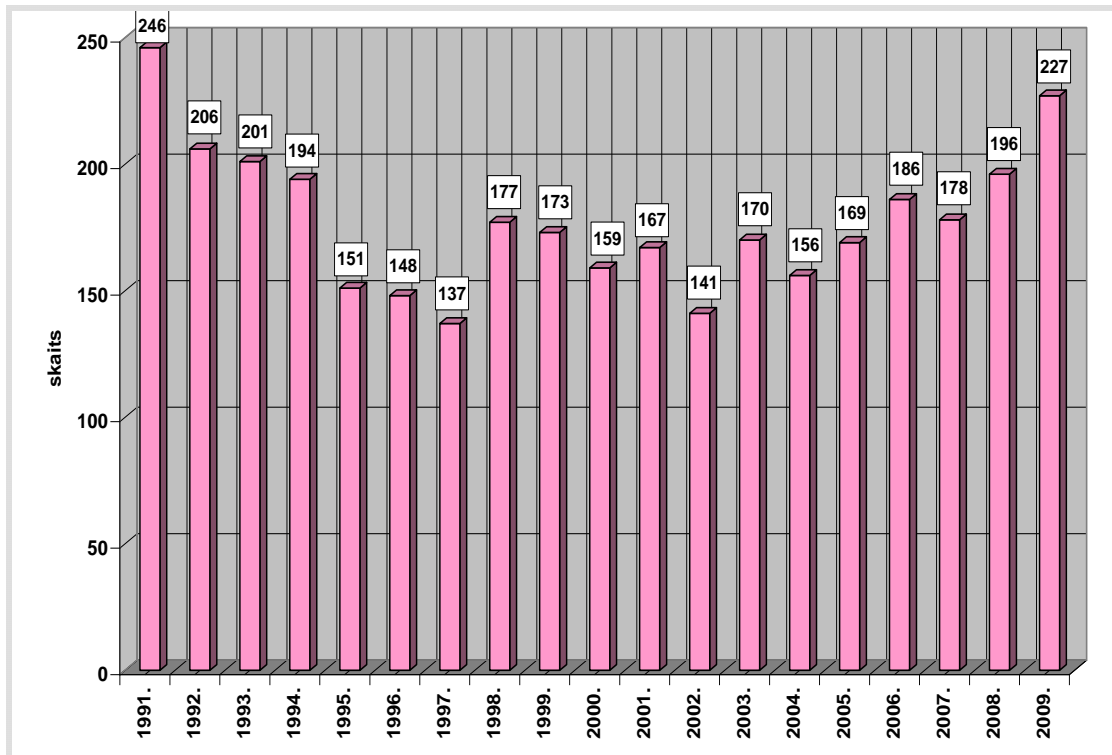
<sup>8</sup> Dabiskā pieauguma koeficients ir iedzīvotāju dabiskā pieauguma (samazinājuma) attiecība pret gada vidējo iedzīvotāju skaitu, uz 1000 iedzīvotājiem. Šo koeficientu izsaka %.



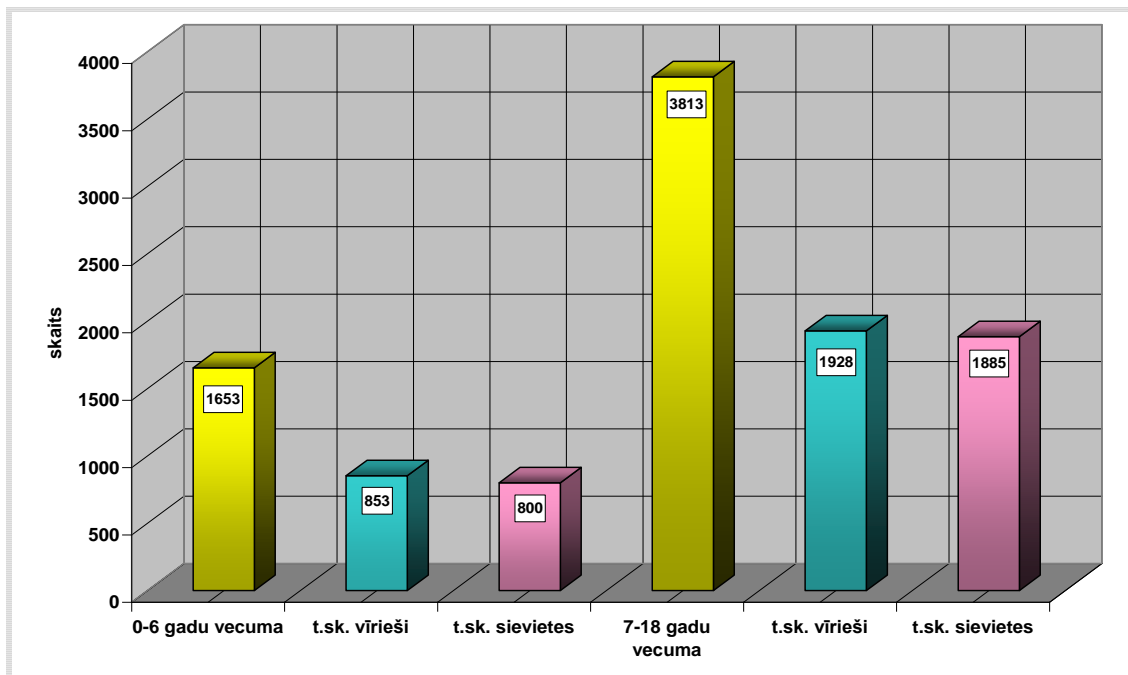
8.attēls. Iedzīvotāju dabiskās kustības rādītāji Kuldīgas novadā, kaimiņu novados un Latvijā 2009.gadā (%)<sup>9</sup>

Kuldīgas pilsētā pēdējos desmit gados raksturīgs mirstības pārsvars pār dzimstību, kas gan neuzrāda palielināšanās tendenci. 9. attēlā redzams, ka viszemākais dabiskais pieaugums Kuldīgā bija 1996. gadā (-105), 2009. gadā dabiskā pieauguma rādītājs joprojām bija negatīvs, kaut gan vērojama tendence tam sarukt. Laika posmā no 2005. gada vērojams neliels dzimstības pieaugums (sk. 9.attēlu), kas varētu būt izskaidrojams ar stimulējošo demogrāfisko politiku valstī (palielināts vienreizējais bērna piedzimšanas pabalsts, bērnu kopšanas pabalsts u.c.). Diemžēl krīze valstī un pabalstu samazināšana tuvākajā nākotnē, var būt bremzējošs faktors dzimstības rādītāja augšanai.

<sup>9</sup> pēc CSP datiem.



9.attēls. Dzimstības reģistrācija Kuldīgas pilsētā (1991.-2009.g.)<sup>10</sup>



10.attēls. Dzimstības reģistrācija Kuldīgas pilsētā (1991.-2009.g.)<sup>11</sup>

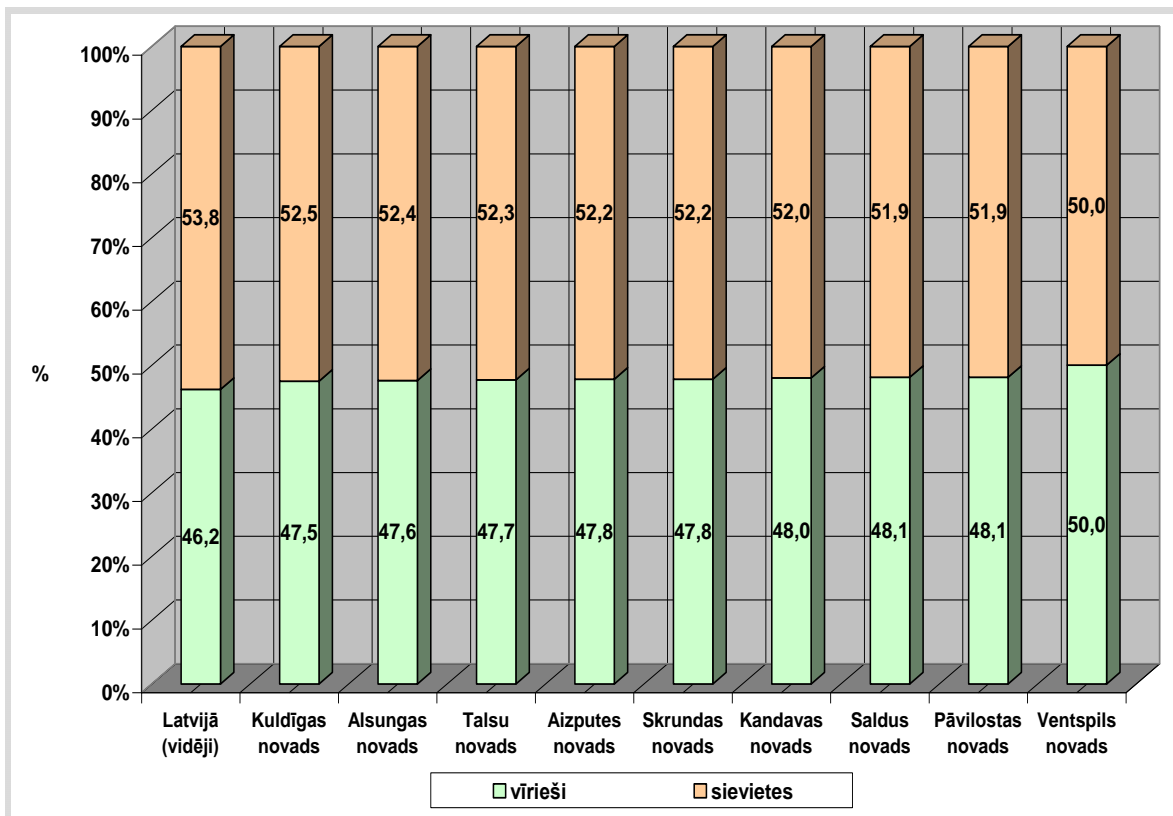
Kuldīgas novadā bērni ir mazāk kā 1/5 no teritorijas iedzīvotājiem. Vecumā no 0 līdz 6 gadiem novadā ir 1653 bērni (6,1% no iedzīvotājiem, vidēji Latvijā 5,9%), bet skolas vecuma

<sup>10</sup> pēc Kuldīgas pilsētas Dzimtsarakstu nodaļas datiem

<sup>11</sup> pēc PMLP datiem uz 01.01.2010.

bērnu skaits sasniedz 3813 (14% no iedzīvotājiem, Latvijā 11,2%) – sk. 10. attēlu. Kaimiņu novados bērni vecumā no 0 līdz 6 gadiem ir nedaudz mazāk, tikai Kandavas novadā 6,1%. Vismazākais šajā vecuma grupā bērnu īpatsvars ir Pāvilostas (5%), Alsungas (5,2%) un Skrundas (5,2%) novados. Skolas vecuma bērnu īpatsvars lielāks nekā Kuldīgas novadā ir Kandavas (14,5%) un Saldus (14,1%) novados, citur - mazāk.

Kuldīgas novadā, tāpat kā Latvijā kopumā, sievietes ir vairāk nekā vīrieši. PMLP dati uz 2010.gada sākumu liecina (sk. 11. attēlu), ka Kuldīgas novadā ir 47,5 % vīriešu un 52,2 % sievietes (Latvijā vīrieši 46,2%, sievietes 53,8%), taču vērojams nevienmērīgs sadalījums dažādās vecuma grupās. Vecuma posmā no 0 līdz 34 gadiem vīriešu ir vairāk nekā sievietes, sākot ar 35 gadiem vērojams sievietes skaitliskais pārsvars. To varētu izskaidrot ar vīriešu riskantāko dzīves veidu, augstajiem ārējo nāves cēloņu rādītājiem (satiksmes nelaimes gadījumi, vardarbība, tišs paškaitējums, noslikšana u.c. nelaimes gadījumi), kaitīgajiem ieradumiem, kas atstāj nopietnas sekas uz veselību. Īpaši izteikta skaitliskā atšķirība parādās vīriešu darbspējas vecuma grupā (vīrieši 60 un vairāk gadiem), vecumposmā vīriešu skaits ir 3,5 reizes lielāks par sievietes skaitu.



11.attēls. Dzimuma struktūra Kuldīgas novadā, kaimiņu novados un Latvijā

Dzimuma struktūra kaimiņu novados ir nedaudz labāka kā Kuldīgas novadā, vīriešu un sievietes skaita disbalanss ir nedaudz mazāks. Gan Kuldīgas novadā, gan pārējos kaimiņu



novados, situācija ir tomēr nedaudz labāka kā vidēji Latvijā. Īpaši pozitīva situācija ir Ventspils novadā, kur sieviešu un vīriešu īpatsvars ir vienāds.

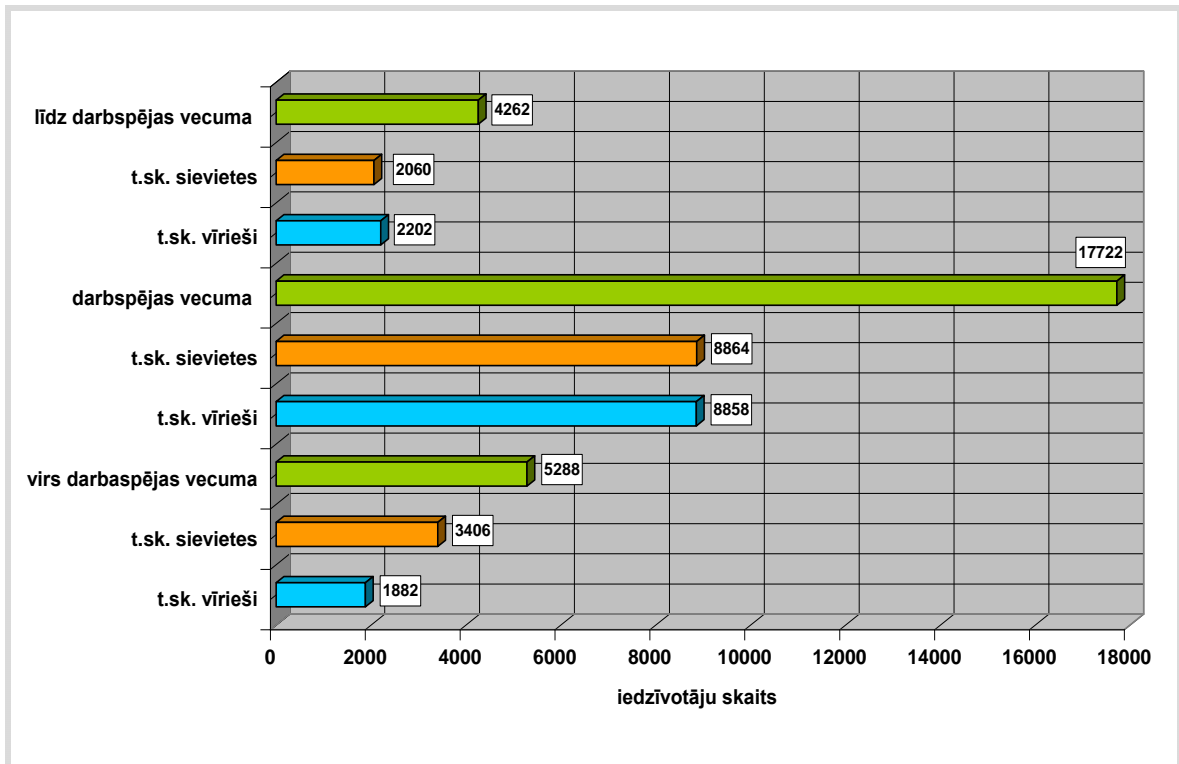
### 1.2.3. Iedzīvotāju vecuma sastāvs

Demogrāfiskā situācija radījusi arī izmaiņas Kuldīgas novada iedzīvotāju vecumsastāvā. Pastāvīgo iedzīvotāju skaita attiecības starp trijām galvenajām vecuma grupām, kā arī šo attiecību izmaiņas laika gaitā ļauj spriest par iedzīvotāju demogrāfisko un ekonomisko potenciālu. Iedzīvotāju sadalījums dažādās vecuma grupās iespaido situāciju darba tirgū un liecina par nodarbinātības attīstības perspektīvām pašvaldības teritorijā vai par attīstības ierobežojumiem darbaspēka trūkuma dēļ.

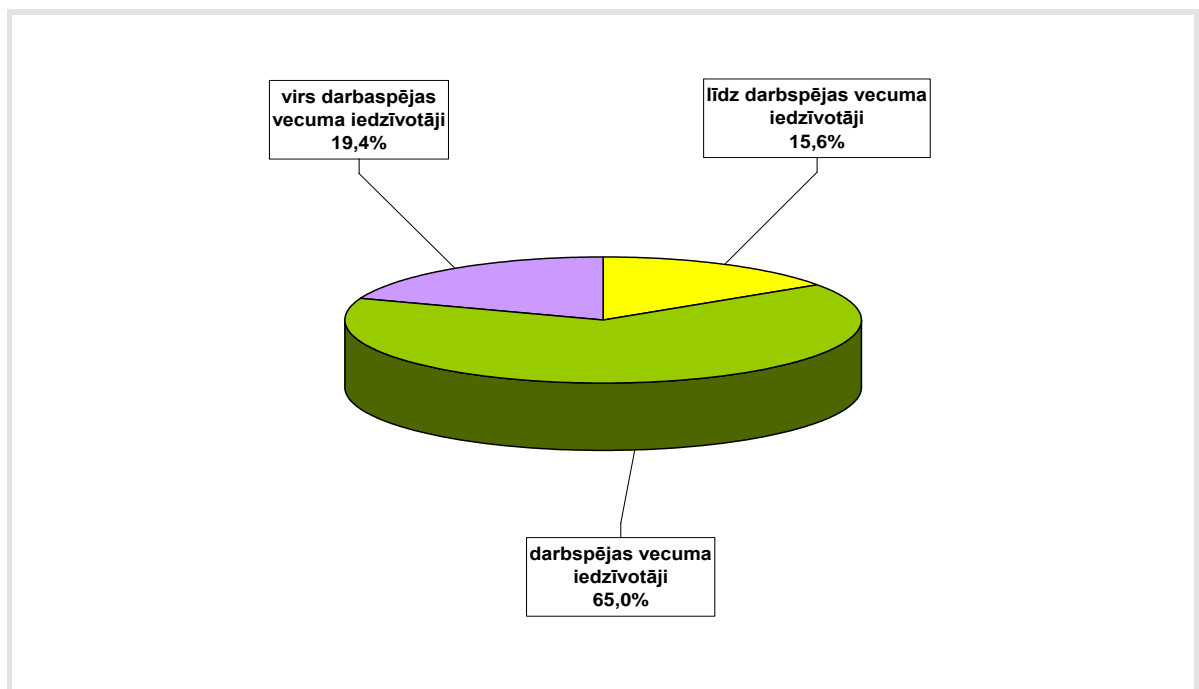
Attiecības starp bērnu un pensijas vecuma cilvēku skaitu raksturo paaudžu nomaiņas vai Latvijas gadījumā – iedzīvotāju sastāva novecošanās tendences. Pensijas vecuma iedzīvotāju īpatsvars valsts iedzīvotāju kopskaitā ir lielāks par bērnu īpatsvaru. Kurzemes reģionā 2010. gada sākumā pensijas vecuma iedzīvotāju bija 1,4 reizes vairāk kā bērnu, Kuldīgas novadā 1,2 reizes.

Kuldīgas novadā, tāpat kā visā Latvijas teritorijā, notiek iedzīvotāju novecošanās process. Līdz darbaspējas vecuma grupā (no 0 līdz 14 gadiem) novadā ir 4262 iedzīvotāji, darbaspējas vecuma grupā (no 15 līdz 62 gadiem) – 17722 iedzīvotāji, bet virs darbaspējas vecuma iedzīvotāji (virs 62 gadiem) novadā ir 5288 (sk. 12.attēlu).

Darbaspējas vecumā grupā ir ļoti liels iedzīvotāju īpatsvars (65%), bet līdz darbaspējas vecuma grupā ir mazāks iedzīvotāju īpatsvars nekā virs darbaspējas vecuma grupā (sk. 12., 13.attēlu). Kuldīgas novadā, tāpat kā visā Latvijā, sarūk iedzīvotāju skaits līdz darbaspējas vecuma grupā, kas var negatīvi ietekmēt nodarbinātības attīstības perspektīvas, kā arī radīt sociālo spriedzi nākotnē. Kuldīgas novadā ir mazākas atšķirības starp šīm abām vecuma grupām nekā vidēji Latvijā. Līdz darbaspējas vecuma grupā 2010. gada sākumā novadā bija 15,6% no iedzīvotājiem (Latvijā tikai 13,7%), virs darbaspējas vecuma grupā 19,4% (Latvijā 20,2%). Salīdzinot ar kaimiņu novadiem, Kuldīgas novadā līdz darbaspējas vecuma grupā bija labākie rādītāji (tikai Kandavas novadā ir 15,6%, pārējos mazāk – Saldus 15,4%, Talsu 14,8%, Ventspils 14,6%, Pāvilostas 13,4%, Alsungas 12,7%). Virs darbaspējas vecuma grupā mazākais iedzīvotāju īpatsvars bija Saldus (17,7%) un Ventspils (18,4%), bet lielākais Pāvilostas (22,6%), Aizputes (21,5%), Skrundas (21%) un Alsungas (21%) – sk. 14.attēlu.

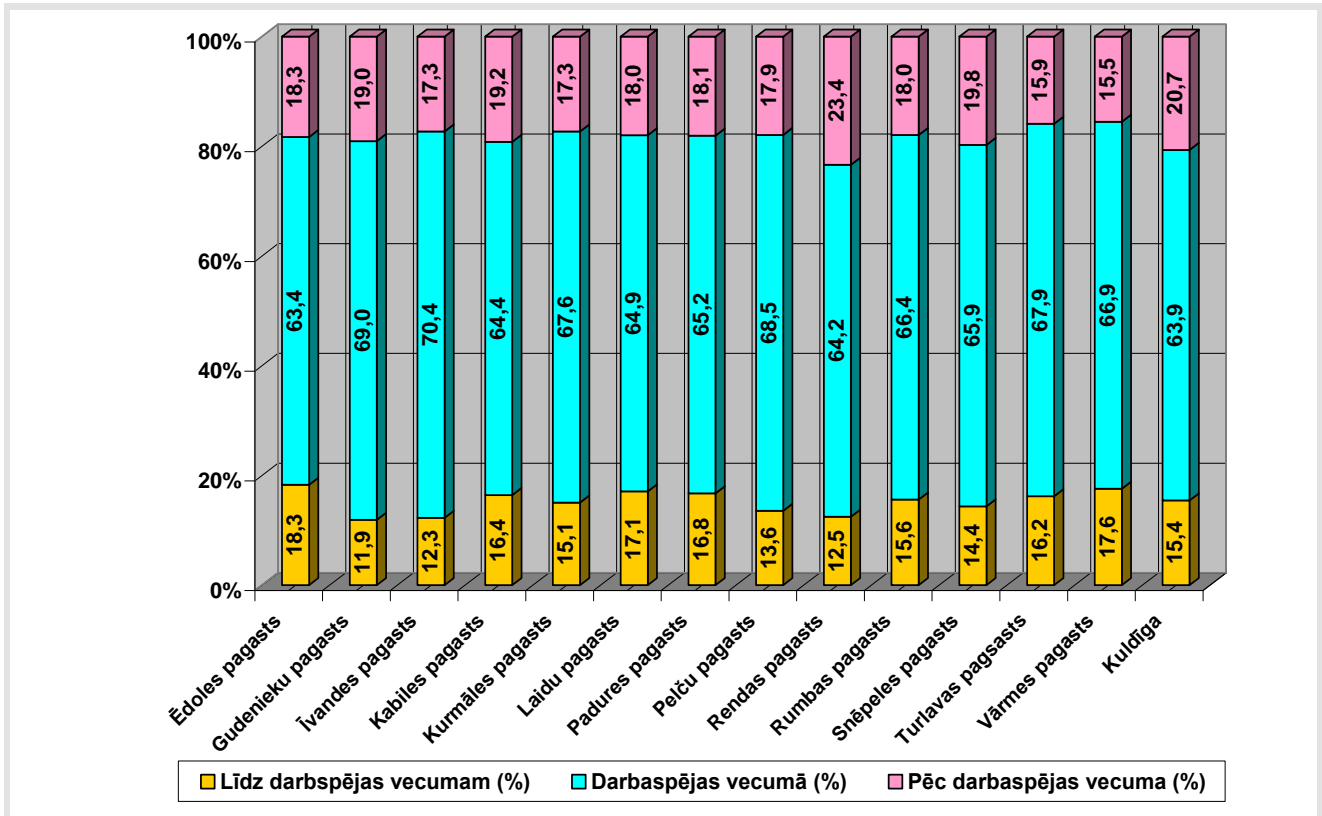


12.attēls. Kuldīgas novada iedzīvotāju vecuma un dzimuma struktūra <sup>12</sup>



13.attēls. Kuldīgas novada iedzīvotāju sadalījums vecuma grupās (%)

<sup>12</sup> pēc PMLP datiem uz 01.01.2010.



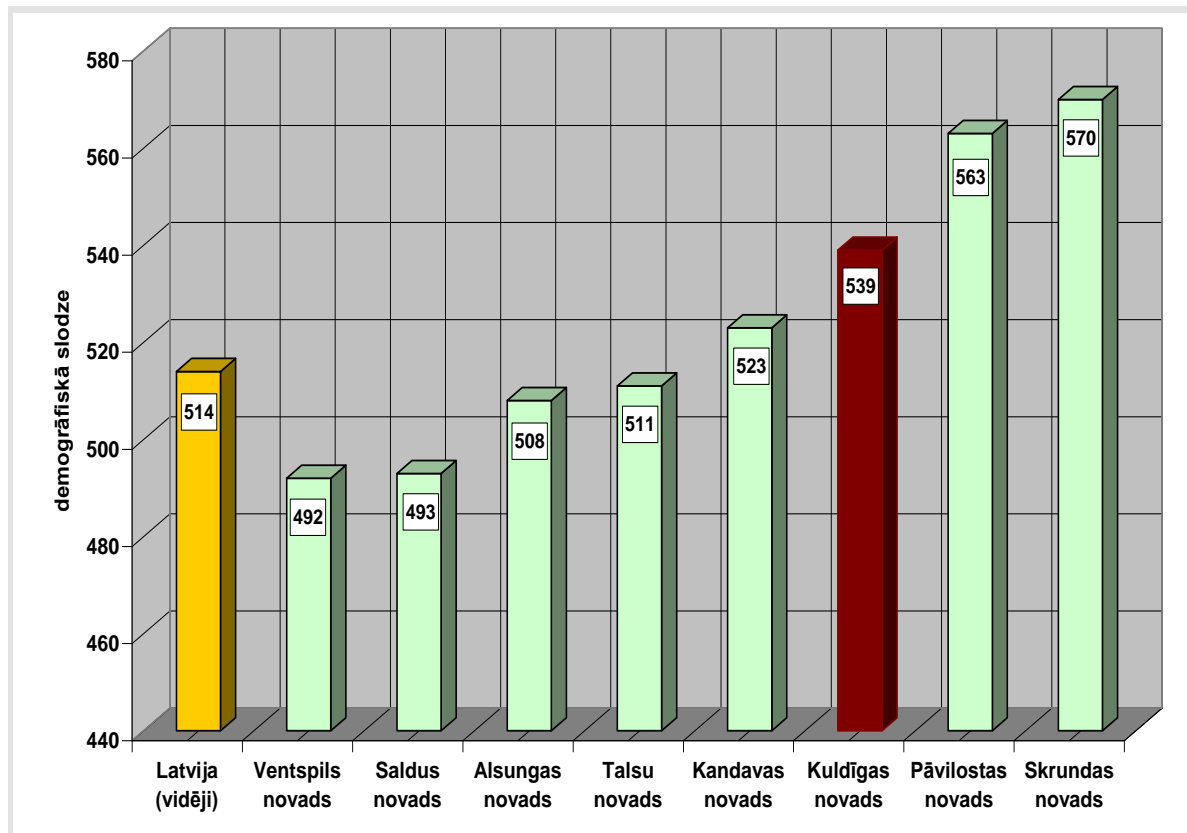
14..attēls. Iedzīvotāju sadalījums atbilstoši vecuma grupām Kuldīgas novada pagastos un Kuldīgas pilsētā<sup>13</sup>

Lielākais līdz darbības vecuma iedzīvotāju īpatsvars no Kuldīgas novada pagastiem ir Ēdoles (18,3%), Vārmes (17,6%) un Laidu (17,1%) pagastos, mazākais Gudenieku (11,9%), Īvandes (12,3%) un Rendas (12,5%) pagastos (sk. 22. attēlu). Darbības vecuma grupā visvairāk iedzīvotāju ir Īvandes (70,4%), Gudenieku (69%) un Pelču (68,5%) pagastos, bet mazāk ir Ēdoles (63,4%) un Rendas (64,2%), kā arī Kuldīgas pilsēta (63,9%). Pēc darbības vecuma grupa visplašāk pārstāvēta Rendas pagastā (23,4%) un Kuldīgā (20,7%), mazāks pensijas vecuma iedzīvotāju īpatsvars ir Vārmes (15,5%) un Turlavas (15,9%) pagastos.

Demogrāfiskās slodzes līmenis (t.i. pirms un virs darbības iedzīvotāju skaits uz 1000 darbības vecuma iedzīvotājiem) 2010. gada sākumā Kuldīgas novadā ir 539, kas ir nedaudz lielāks kā vidēji Latvijā – 514. Nākotnē jāērēķinās, ka sociālā slodze palielināsies, ja pieņem, ka būtiski nemainīsies iedzīvotāju sastāvs un nepalielināsies migrācija. Demogrāfiskā slodze pēdējos gados ievērojami samazinājusies gan valstī kopumā, gan Kurzemes reģionā, gan arī novados. Galvenokārt tas notika apgādājamo skaita samazinājuma dēļ. 2005. gadā Kurzemē demogrāfiskā slodze bija 593, bet 2010. gada sākumā 531. No kaimiņu novadiem mazākā demogrāfiskā slodze 2010. gada sākumā bija Ventspils (492), Saldus (493) un

<sup>13</sup> pēc PMLP datiem uz 01.07.2010.

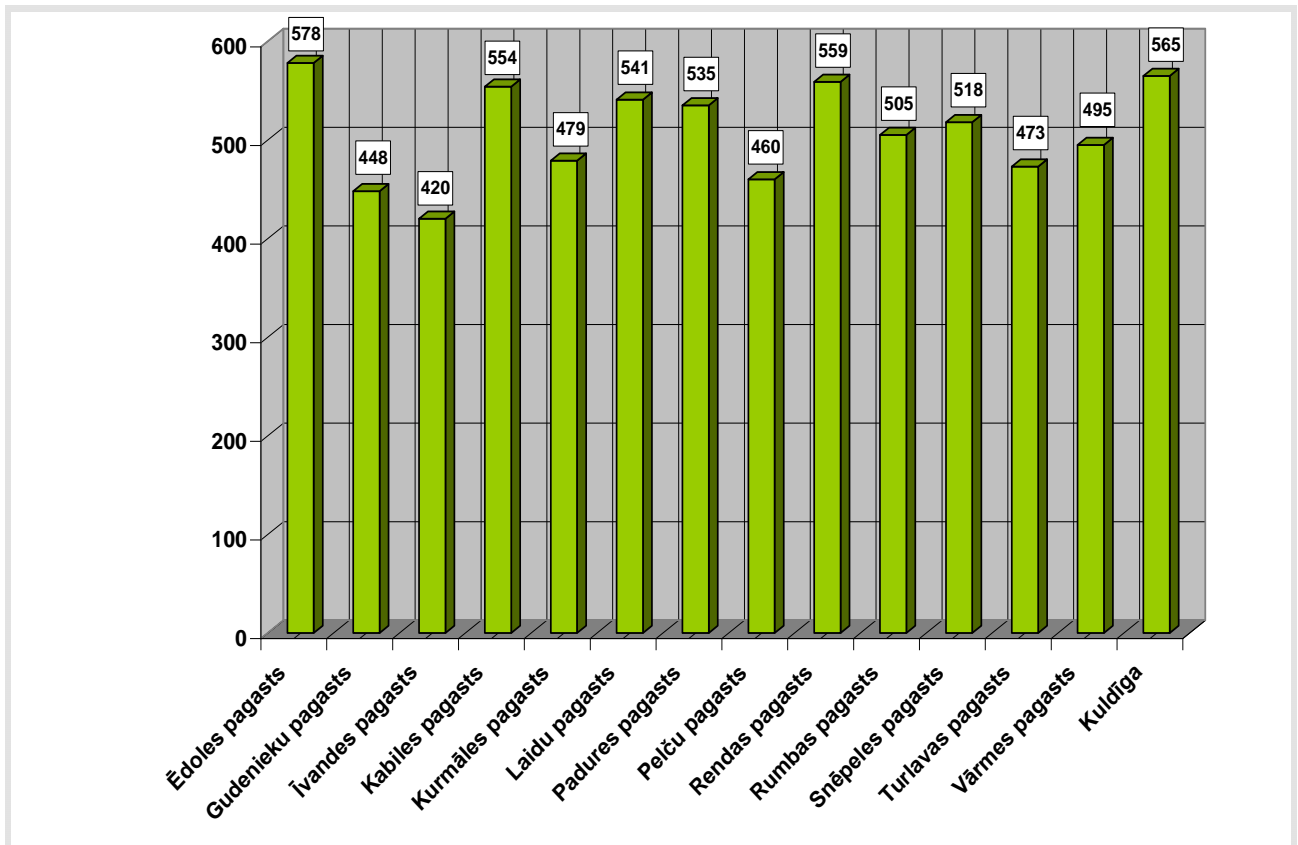
Alsungas (508) novados, bet lielākā Aizputes (577), Skrundas (570) un Pāvilostas (563) novados (sk. 15. attēlu).



15.attēls. Demogrāfiskā slodze Kuldīgas novadā, kaimiņu novados un Latvijā <sup>14</sup>

Kuldīgas novada pagastiem vērojamas diezgan lielas demogrāfiskās slodzes rādītāja atšķirības (sk. 15.attēlu). Lielākā demogrāfiskā slodze ir Ēdoles pagastā (578) un Kuldīgas pilsētā (565), bet mazākā – Īvandes (420), Gudenieku (448) un Pelču (460) pagastos.

<sup>14</sup> pēc PMLP datiem uz 01.01.2010.

16.attēls. Demogrāfiskā slodze Kuldīgas novada pagastos un Kuldīgas pilsētā <sup>15</sup>

#### 1.2.4. Iedzīvotāju etniskais sastāvs

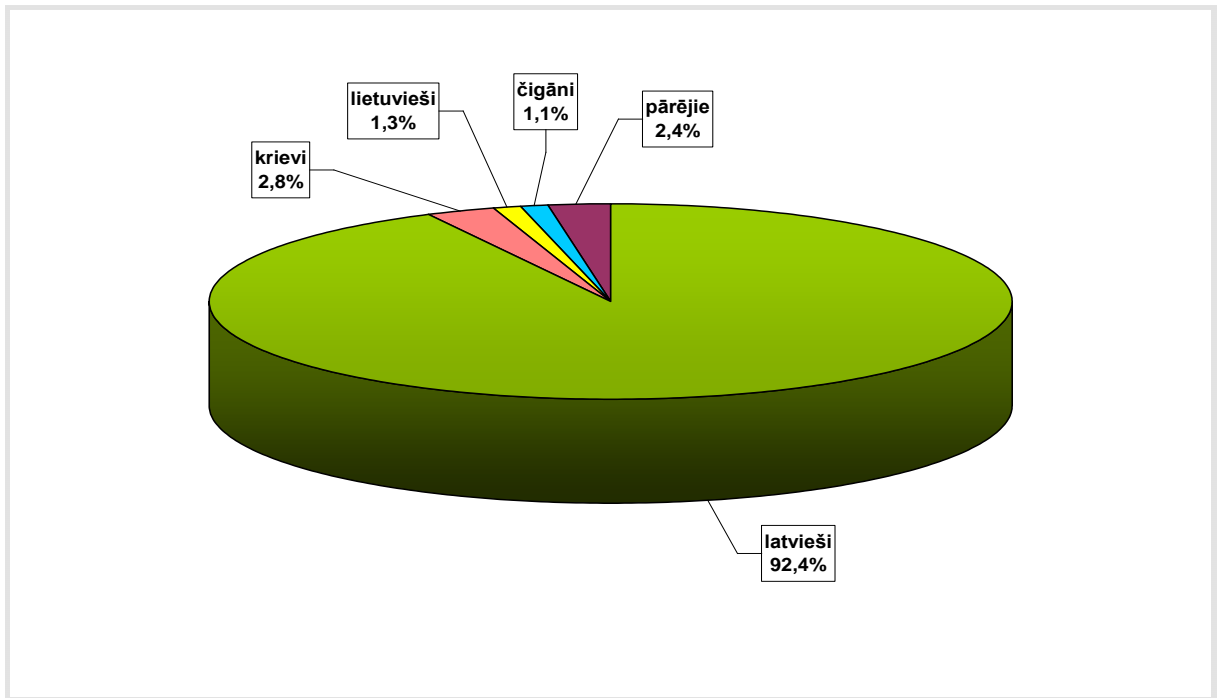
Iedzīvotāju etniskais sastāvs Kuldīgas pilsētā un novadā ir viens no viendabīgākajiem Latvijā. Jau 19.gs. vāciskajā amatnieku pilsētā latviešu īpatsvars pārsniedza 50%. Arī padomju okupācijas gados krievu tautības iedzīvotāju īpatsvars tikai nedaudz pārsniedza 10%.

Kuldīgas novadā 2010. gada sākumā 92,4% no visiem iedzīvotājiem bija latvieši un tikai mazāk kā 8% veidoja citu tautību pārstāvji (skatīt 17. attēlu). Latviešu iedzīvotāju īpatsvaram ir tendence ar katru gadu palielināties (2000.gadā latvieši bija 90%). Lielākās mazākumtautības ir krievi, kuru īpatsvars ir 2,8 % un lietuvieši – 1,3%. Citu etnisko minoritāšu (čigānu, ukraiņi, baltkrievi, poļi, u.c.) īpatsvars ir 3,5%.

Arī pārējos Kuldīgas kaimiņu novados ir izteikti latviska vide. Vislielākais latviešu īpatsvars ir Alsungas (95%), Talsu (93,2%) un Aizputes (92,5%) novados. Latviešu mazāk par 90% ir Saldus (85,2%), Skrundas (87,6%) un Ventspils (89,7%) novados.

Kuldīgas novadā vairāk nekā 97% no iedzīvotājiem ir Latvijas pilsonība, tikai 2,6 % ir nepilsoņi.

<sup>15</sup> pēc PMLP datiem uz 01.07.2010.



17.attēls. Iedzīvotāju etniskais sastāvs (%) Kuldīgas novadā

## 2. Sociālie pakalpojumi un pakalpojumu sniedzēji Kuldīgas novadā

### 2.1. Sociālie pakalpojumi

Sociālie pakalpojumi ir sociālo darbinieku un citu līdzētājprofesiju speciālistu darbības, lai palīdzētu klientam kļūt patstāvīgākam, novērst atkarību, stiprināt ģimenes attiecības un atjaunot indivīdu, ģimeņu grupu un kopienu sociālo funkcionēšanu. Sociālie pakalpojumi ir psihosociāla, aprūpes, rehabilitācijas, sociālā atbalsta palīdzība, kā arī naudas izmaksas un mantiski pabalsti, kas atbilst personas vajadzībām, dod iespēju pašpalīdzībai un veicina personas iesaistīšanos sabiedrības dzīvē. Tos sniedz, lai nodrošinātu katram cilvēkam pēc iespējas pilnvērtīgāku sociālo vajadzību apmierināšanu, pieņemamu veselības aprūpi un dzīves apstākļus, kā arī vienlīdzīgas iespējas piedalīties sabiedrības dzīvē. Sociālajiem pakalpojumiem dažādās sociālajās institūcijās ir sava specifika. Sociālo pakalpojumu sniedzējs ir persona, kas sniedz sociālās aprūpes, sociālās rehabilitācijas, profesionālās rehabilitācijas un sociālā darba pakalpojumus.

Sociālos pakalpojumus Latvijā definē un to sniegšanas pamatprincipus nosaka LR „Sociālo pakalpojumu un sociālās palīdzības likums”

LR Sociālo pakalpojumu un sociālās palīdzības likumā sociālie pakalpojumi tiek iedalīti sociālā darba, sociālās aprūpes sociālās un profesionālās rehabilitācijas pakalpojumos:

- sociālais darbs ir profesionāla darbība, lai palīdzētu personām, ģimenēm, personu grupām un sabiedrībai kopumā veicināt vai atjaunot savu spēju sociāli funkcionēt, kā arī radīt šai funkcionēšanai labvēlīgus apstākļus
- sociālās aprūpes pakalpojums ir pasākumu kopums, kas vērsts uz to personu pamatvajadzību apmierināšanu, kurām ir objektīvas grūtības aprūpēt sevi vecuma vai funkcionālo traucējumu dēļ, un ietver sevī pakalpojumus personas dzīvesvietā un ilgstošas sociālās aprūpes institūcijās
- sociālās rehabilitācijas pakalpojums — pasākumu kopums, kas vērsts uz sociālās funkcionēšanas spēju atjaunošanu vai uzlabošanu, lai nodrošinātu sociālā statusa atgūšanu un iekļaušanos sabiedrībā, un ietver sevī pakalpojumus personas dzīvesvietā un sociālās aprūpes un sociālās rehabilitācijas institūcijā vai dzīvesvietā vai sociālās aprūpes un sociālās rehabilitācijas institūcijā
- profesionālā rehabilitācija — pasākumu kopums, kas nodrošina jaunas profesijas apgūšanu, profesionālo zināšanu un prasmju atjaunošanu vai attīstīšanu, tajā skaitā

profesionālās izglītības programmu apgūšanu pamata un vidējā izglītības pakāpē atbilstoši personas funkcionālo traucējumu veidam, smaguma pakāpei un iepriekš iegūtās izglītības un kvalifikācijas līmenim

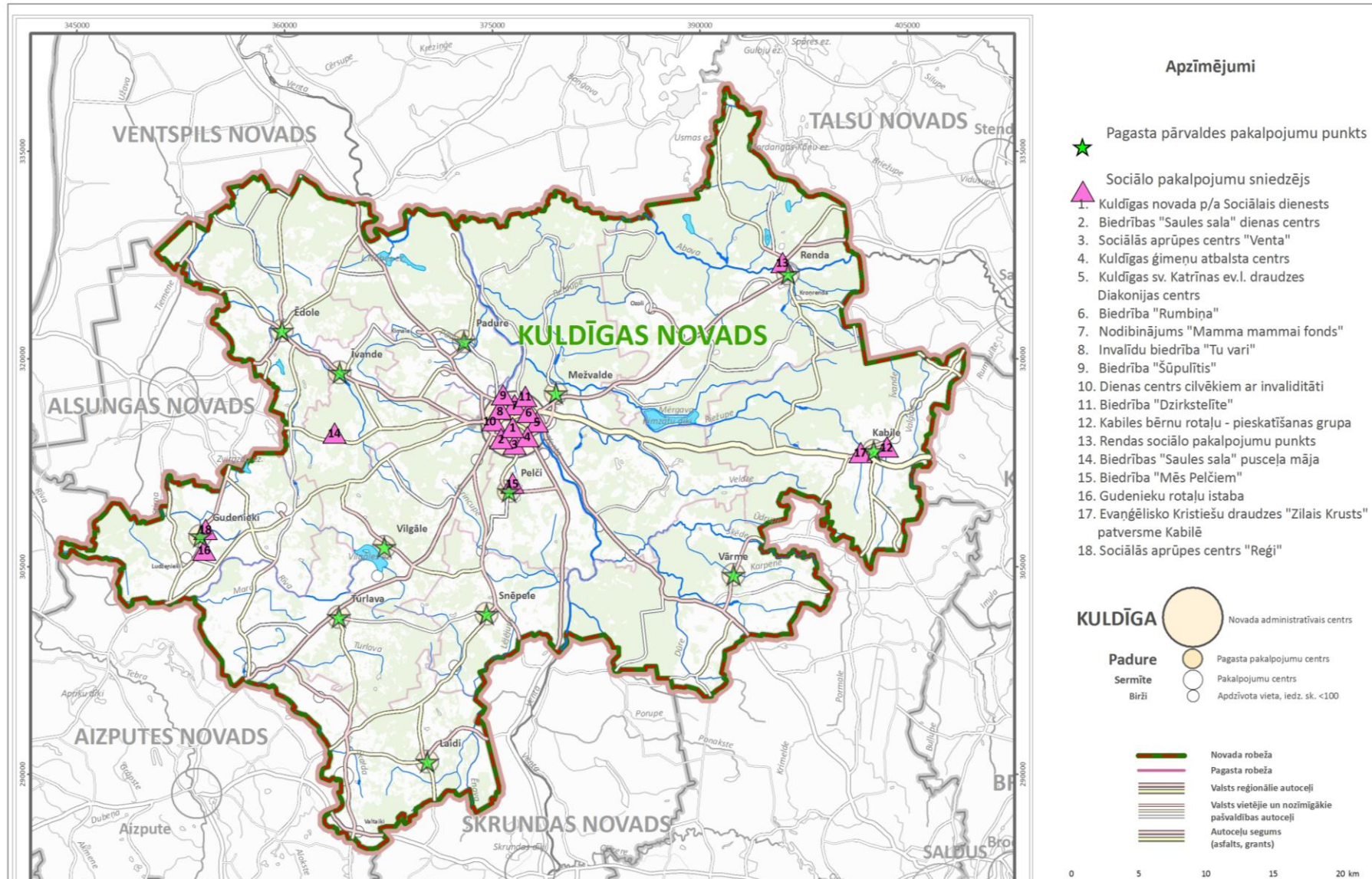
Sociālo pakalpojumu sistēmu kopumā veido dažādas institūcijas un organizācijas – sociālo pakalpojumu sniedzēji, kuri piedāvā klientiem sociālos pakalpojumus. Latvijā sociālos pakalpojumus var sniegt valsts, pašvaldības, sabiedriskās organizācijas vai fiziskas personas. Tomēr neskatoties uz to, kas sociālos pakalpojumus sniedz, tiem var būt dažādi finansēšanas avoti. Sociālās rehabilitācijas pakalpojumus par valsts līdzekļiem var saņemt no psihoaktīvām vielām atkarīgas pilngadīgas personas un bērni. Valsts nodrošinātie sociālās rehabilitācijas pakalpojumi pienākas arī cilvēku tirdzniecības upuriem un bērniem, kas cietuši no prettiesiskām darbībām, personām ar funkcionālajiem traucējumiem, politiski represētām personām un personām, kas cietušas no Černobiļas atomelektrostacijas avārijas vai piedalījušās to seku likvidēšanā. Valsts finansētajos sociālajos pakalpojumos ietilpst arī invalīdu profesionālā un sociālā rehabilitācija. Bez valsts sniegtajiem sociālajiem pakalpojumiem ir arī sociālie pakalpojumi, kurus pašvaldības nodrošina par saviem līdzekļiem.

Svarīgākie sociālo pakalpojumu sniegšanas pamatprincipi ir sniegt sociālos pakalpojumus tikai pamatojoties uz sociālā darba speciālista veiktu personas individuālo vajadzību un resursu novērtējumu un sociālos pakalpojumus nodrošināt klienta dzīves vietā vai iespējami tuvu tai. Pašvaldību pienākums ir nodrošināt personām iespēju saņemt tās vajadzībām atbilstošus sociālos pakalpojumus. Pie tiem pieder bērnu patversmes, bērnu nami, naktspatversmes, veco ļaužu pansionāti, aprūpe mājās, audžuģimeņu pakalpojumi, dienas aprūpes centri, grupu mājas (dzīvokļa), pusceļa mājas un servisa dzīvokļa pakalpojumi, sociālās rehabilitācijas pasākumi dažādām personu grupām - bērniem, cilvēkiem ar invaliditāti, no psihotropām vielām atkarīgām personām, sodu izcietušajām personām u.c. Pašvaldību sniegtie pakalpojumi atšķiras un to sniegto pakalpojumu klāstu ietekmē pašvaldības finansiālās iespējas. Pašvaldības, kuras nav izveidojušas nepieciešamos sociālos pakalpojumus, slēdz līgumus ar citiem sociālo pakalpojumu sniedzējiem savā teritorijā vai ar citām pašvaldībām par minēto sociālo pakalpojumu sniegšanu un samaksu. Šie sociālie pakalpojumi pilnībā vai daļēji tiek finansēti no pašvaldības budžeta.

Veidojot sociālo pakalpojumu sistēmu pašvaldībā, galvenais uzdevums ir nodrošināt tādus sociālos pakalpojumus, kas palīdz apmierināt iedzīvotāju fizioloģiskās vajadzības, vajadzību pēc drošības, piederības un sociālās vajadzības. Personu vajadzībām atbilstošu pakalpojumu savlaicīga nenodrošināšana ierobežo sociālo problēmu atrisināšanu vai veicina to ielaišanu, līdz ar to dzīves kvalitātes pazemināšanos.



## 2.2. Sociālo pakalpojumu sniedzēji



18.attēls. Sociālo pakalpojumu sniedzēji Kuldīgas novadā uz 2011.gada 1.jūliju

18.attēla ar zvaigznīti attēlotas pagastu pārvalžu pakalpojumu punkti, kas nodrošina attālinātus sociālos pakalpojumus. Pagasta pārvaldēs sociālie darbinieki organizē sociālo palīdzību un piesaista sociālos pakalpojumus, par kuru attīstību Kuldīgas novadā ir atbildīga Kuldīgas novada pašvaldības aģentūra "Sociālais dienests" (turpmāk tekstā – Aģentūra). Aģentūra ir atbildīga par pašvaldības, valsts, sabiedriskā un privātā sektora sniegto sociālo pakalpojumu veicināšanu novada teritorijā. Aģentūra metodiski vada pagastu pārvalžu sociālos darbiniekus. Kuldīgas novadā sociālo pakalpojumu klāsts tiek piedāvāts 13 pagastu pārvaldēs – Rendas, Kurmāles, Laidu, Ēdoles, Snēpeles, Rumbas, Kables, Turlavas, Īvandes, Vārmes, Padures, Pelču un Gudenieku pagastu pārvaldē.

Aprakstu par katru pakalpojumu sniedzēju, kas attēloti 18.attēlā, skatīt 2.2.nodaļas apakšnodaļās.

### **2.2.1. Kuldīgas novada pašvaldības aģentūra „Sociālais dienests”**

Kuldīgas novada pašvaldības aģentūra "Sociālais dienests" ir Kuldīgas novada Domes (turpmāk tekstā – Dome) pārraudzībā esoša pašvaldības aģentūra, kas izveidota saskaņā ar Publisko aģentūru likumu, lai sniegtu sociālo palīdzību, organizētu un sniegtu sociālos pakalpojumus Kuldīgas novada administratīvajā teritorijā saskaņā ar Domes apstiprinātu nolikumu.

Aģentūra savā darbībā ievēro Latvijas Republikas likumus, tai skaitā Publisko aģentūru likumu, Ministru kabineta noteikumus, Kuldīgas novada domes saistošos noteikumus un lēmumus, citus normatīvos aktus, kā arī Aģentūras nolikumu.

Kuldīgas pašvaldības aģentūras „Sociālais dienests” darbības mērķis ir sniegt sociālos pakalpojumus un sociālo palīdzību, lai palīdzētu personām, ģimenēm un personu grupām noteikt, atrisināt vai mazināt sociālās problēmas, attīstot pašas personas resursus un iesaistot atbalsta sistēmās.

Aģentūras struktūra darbā ar klientiem tiek organizēta pēc klientu pieprasījuma principa:

- sociālā palīdzība;
- darbs ar cilvēkiem ar invaliditāti;
- darbs ar ģimenēm un bērniem;
- darbs ar cilvēkiem, kuri nonākuši atkarībās un personām, kuras atbrīvojušās no ieslodzījuma vietām;
- darbs ar veciem cilvēkiem ar funkcionālajiem traucējumiem.

Aģentūras galvenā funkcija ir koordinēt, plānot un organizēt sociālās palīdzības un sociālo pakalpojumu sniegšanu Kuldīgas pašvaldības teritorijā dzīvojošajiem iedzīvotājiem,

lai apmierinātu to pamatvajadzības un veicinātu darbspējīgo personu līdzdarbību savas situācijas uzlabošanā. Aģentūra sniedz sociālos pakalpojumus un sociālo palīdzību Kuldīgas pilsētas trūcīgajiem un maznodrošinātajiem iedzīvotājiem, kā arī palīdz personām, ģimenēm un personu grupām noteikt, atrisināt vai mazināt sociālās problēmas, attīstot pašas personas resursus un iesaistot atbalsta sistēmās. Aģentūras speciālistu darbība ir vērsta uz to, lai panāktu un veicinātu personu sociālo problēmu praktisku risinājumu un viņu dzīves kvalitātes uzlabošanu, iekļaušanu sabiedrībā, spēju palīdzēt pašiem sev.

Aģentūras kompetencē ir iedzīvotāju informēšana par sociālo palīdzību un sociālajiem pakalpojumiem, sociālās palīdzības un sociālo pakalpojumu nodrošināšana. Savas kompetences ietvaros aģentūra vada un realizē Kuldīgas novada pašvaldības projektus, piedalās projektu izstrādē un finansējuma piesaistē, nodrošina piešķirto pašvaldības budžeta līdzekļu mērķtiecīgu un efektīvu izlietošanu, kā arī citus budžeta un projektu sagatavošanas, realizācijas un pārraudzības procesa pasākumus.

Aģentūra sniedz gan konsultatīvu, gan finansiālu atbalstu tām biedrībām, kuras aktīvi darbojas Kuldīgas novada sabiedrības labā.

### **Aģentūras sniegtie sociālie pakalpojumi .**

Viens no Aģentūras uzdevumiem ir sniegt sociālos pakalpojumus dažādām iedzīvotāju grupām. Aģentūra piešķir gan valsts finansētos sociālos pakalpojumus, gan pakalpojumus, kas tiek nodrošināti no pašvaldības finanšu resursiem.

#### ***Valsts finansētie sociālie pakalpojumi***

*Sociālā rehabilitācija cilvēkiem ar funkcionālajiem traucējumiem darbspējīgā vecumā, politiski represētajām personām un Černobiļas AES avārijā cietušajiem un avārijas sekas likvidēšanas dalībniekiem . Pakalpojums nodrošināts Valsts sociālās integrācijas aģentūrā.*

*Sociālās rehabilitācijas pakalpojums bērniem, kas atkarīgi no psihoaktīvām vielām* Pakalpojums nodrošināts sociālās rehabilitācijas centrā „Dzīves enerģija” .

*Sociālā rehabilitācija no prettiesiskām darbībām cietušiem bērniem.* Pakalpojums nodrošināts krīžu centrā ģimenēm un bērniem „ Paspārne”, Zantes ģimenes krīzes centrs un Talsu novada krīžu centrs.

#### ***Pašvaldības nodrošinātie sociālie pakalpojumi***

*Dienas centrs cilvēkiem ar invaliditāti.* Dienas centrs piedāvā individuālās vai grupu nodarbības, sociālo prasmju apgūšanu, datorprasmes, radošās aktivitātes cilvēkiem ar garīga rakstura traucējumiem.

*Sociālais darbs ar ģimenēm un bērniem .* Pakalpojums tiek sniegts ģimenēm, kurās ir bērna attīstībai un audzināšanai nelabvēlīgi apstākļi.

*Ģimenes atbalsta centrs* sniedz atbalstošas un izglītojošas aktivitātes ģimenēm ar bērniem. Tajā pieejamas nodarbības māmiņām, attīstošās nodarbības bērniem, tiek organizēti ģimenēm interesējoši semināri un tikšanās ar speciālistiem.

*Atkarību konsultāciju punkts.* Pieejamas sociālo darbinieku konsultācijas un tiek organizēti sociālās rehabilitācijas pakalpojumi atkarībās nonākušām personām. HIV izplatības un intravenozo narkotiku lietošanas ļaunuma mazināšanas programmas ietvaros, tiek veikta šļircu maiņa, izsniegti prezervatīvi.

*Patversmes pakalpojums* tiek ir nodrošināts pieaugušām personām, kurām nav pastāvīga dzīves vieta. Pakalpojumu nodrošina Evaņģēliski kristīgās draudzes „Zilais krusts” patversmē Kabiles pagastā, Kuldīgas novadā.

*Aprūpe mājās* tiek nodrošināta personām, kuras vecuma vai funkcionālo traucējumu dēļ nespēj veikt ar mājas dzīvi saistītus pienākumus vai pašaprūpi. Atbilstoši viņu vajadzībām, pakalpojums tiek sniegts 3 aprūpes līmeņos.

*Sociālās aprūpes un sociālās rehabilitācijas pakalpojumus institūcijā* sniedz personām, kuras veselības stāvokļa vai funkcionālo traucējumu dēļ nespēj dzīvot patstāvīgi. Šis pakalpojums tiek nodrošināts Kuldīgas novada pašvaldības Sociālās aprūpes centrā „Venta”.

### **2.2.2.Dienas centrs cilvēkiem ar invaliditāti**

Kuldīgas novada pašvaldības aģentūras “ Sociālais dienests” Dienas centrs cilvēkiem ar invaliditāti juridiskā adrese ir Dzirnau iela 9, Kuldīga. Organizācijas juridiskais statuss ir pašvaldības aģentūras dienas centrs, kas reģistrējusies kā sociālo pakalpojumu sniedzējs Nr. 571. Kuldīgas novada pašvaldības aģentūras “Sociālais dienests” Dienas centra dalībniekiem tiek veicināta sociālo prasmju attīstība, izglītošana par dažādiem sociāliem, ekonomiskiem un politiskiem jautājumiem, kā arī nodrošināta saturīga brīvā laika pavadīšana. Dienas centrs piedāvā individuālās vai grupu nodarbības, sociālo prasmju apgūšanu, datorprasmes, šūšanu un rokdarbus. Dienas centrā ir iespēja attīstīt radošās prasmes mūzikā, teātra mākslā, floristikā, piedalīties sporta spēlēs.

### **2.2.3.Biedrības „Sauls sala” dienas centrs**

Kuldīgas biedrības „ Saules sala” Dienas centrs personām ar atkarības problēmām un personām pēc brīvības atņemšanas un soda izciešanas juridiskā adrese ir Liepājas iela 8, Kuldīga.

Organizācijas juridiskais statuss ir biedrība, kas reģistrējusies kā sociālo pakalpojumu sniedzējs Nr. 559. Kuldīgas biedrības „Saules sala” Dienas centrs personām ar atkarības problēmām un personām pēc brīvības atņemšanas un soda izciešanas piedāvāto sociālo pakalpojumu klāsts ir sociālo prasmju atjaunošana un integrācija sabiedrībā, rehabilitācija ar atkarībās nonākušām personām, HIV/AIDS un tiem, kas atgriezušies no ieslodzījuma vietām.

#### **2.2.4. Sociālās aprūpes centrs „Venta”**

Kuldīgas novada Sociālās aprūpes centrs „Venta” juridiskā adrese ir Graudu iela 21, Kuldīga. Organizācijas juridiskais statuss ir ilgstošās sociālās aprūpes institūcija, kas reģistrējusies kā sociālo pakalpojumu sniedzējs Nr. 249. Sociālā aprūpes centra „Venta” piedāvāto sociālo pakalpojumu klāsts ir ilgstošā sociālā aprūpe un sociālā rehabilitācija pensionāriem un invalīdiem.

#### **2.2.5. Kuldīgas ģimeņu atbalsta centrs**

Kuldīgas novada pašvaldības aģentūras “Sociālais dienests” Kuldīgas ģimeņu atbalsta centrs juridiskā adrese ir Dzirnavu iela 9, Kuldīga. Organizācijas juridiskais statuss ir pašvaldības aģentūras struktūrvienība. Kuldīgas novada pašvaldības aģentūras “Sociālais dienests” ģimeņu atbalsta centra piedāvāto sociālo pakalpojumu klāsts ir izglītojošās nodarbības māmiņām ar bērniem, Montesori nodarbības, zīdīšanas konsultācijas, vingrošana, bērnu mantu maiņa, Kuldīgas novada maznodrošinātām ģimenēm ar bērniem.

#### **2.2.6. Kuldīgas Sv.Katrīnas evaņģēliski luteriskās draudzes Diakonijas centrs**

Kuldīgas Sv.Katrīnas evaņģēliski luteriskās draudzes Diakonijas centrs juridiskā adrese ir Jelgavas iela 26, Kuldīga. Organizācijas juridiskais statuss ir reliģiska organizācija. Kuldīgas Sv.Katrīnas evaņģēliski luteriskās draudzes Diakonijas centra piedāvāto sociālo pakalpojumu klāsts ir dienas centrs sociālā riska bērniem, zupas virtuve pašvaldības trūcīgiem iedzīvotājiem.

#### **2.2.7. Biedrība „Rumbiņa”**

Kuldīgas pilsētas pensionāru apvienības „Rumbiņa” juridiskā adrese ir Liepājas iela 14, Kuldīga. Organizācijas juridiskais statuss ir biedrība. Pensionāru apvienības „Rumbiņa” piedāvāto sociālo pakalpojumu klāsts ir mākslinieciskā pašdarbība, telpu īre, duša, veļas mazgāšana pašvaldības pensionāriem.

#### **2.2.8. Nodibinājums „Mamma mammai fonds”**

Nodibinājums „Mamma mammai fonds” juridiskā adrese ir Dzirnavu iela 9, Kuldīga. Organizācijas juridiskais statuss ir nodibinājums. Nodibinājuma piedāvāto sociālo

pakalpojumu klāsts ir bērnu apģērbu un mantu maiņa, Montesori nodarbības no 1.-4.gadiem, zīdīšanas konsultācijas mammām ar bērniem līdz 7.gadu vecumam.

#### **2.2.9. Invalīdu biedrība „Tu vari”**

Kuldīgas pilsētas invalīdu biedrības „Tu vari” juridiskā adrese ir Raiņa iela 6-2, Kuldīga. Organizācijas juridiskais statuss ir biedrība. Invalīdu biedrības „Tu vari” piedāvāto sociālo pakalpojumu klāsts ir mācības, atbalsta grupa cilvēkiem ar invaliditāti.

#### **2.2.10. Biedrība „Šūpulītis”**

Biedrība „Šūpulītis” organizē kultūras un sporta pasākumus, ekskursijas un labdarības akcijas, piedāvā humāno palīdzību. Biedrības klienti ir Kuldīgas novada daudzbērnu ģimenes un ģimenes ar bērniem, kā arī pensionāri.

#### **2.2.11. Biedrība „Dzirkstelīte”**

Biedrības "Dzirkstelīte" juridiskā adrese ir Jelgavas iela 3, dz.1, Kuldīga. Organizācijas juridiskais statuss ir biedrība. Biedrības „Dzirkstelīte” piedāvā humāno palīdzību un organizē dažādus pasākumus gan ģimenēm ar bērniem, gan ģimenēm bez bērniem. Sociālos pakalpojumus finansē no biedru naudām uz ziedojumiem.

#### **2.2.12. Evanģēlisko Kristiešu draudzes „Zilais Krusts” patversme Kabilē**

Evanģēlisko Kristiešu draudzes "Zilais Krusts" struktūrvienība „Kabile” juridiskā adrese ir „Mācītājmāja”, Kabiles pagasts, Kuldīgas novads. Organizācijas juridiskais statuss ir reliģiska organizācija, kas reģistrējusies kā sociālo pakalpojumu sniedzējs Nr. 646. Evanģēlisko Kristiešu draudzes "Zilais Krusts" struktūrvienība „Kabile” piedāvāto sociālo pakalpojumu klāsts ir sociālā rehabilitācija krīzes stadijā nonākušām personām bez noteiktas dzīvesvietas.

#### **2.2.13. Sociālais aprūpes centrs „Gudenieki”**

VSAC „Kurzeme” filiāle „Gudenieki” juridiskā adrese ir „Saulrieti”, Zinību iela, Gudenieku pagasts, Kuldīgas novads. Organizācijas juridiskais statuss ir valsts budžeta iestāde, kas reģistrējusies kā sociālo pakalpojumu sniedzējs Nr. 45. Sociālā aprūpes centra „Reģi” piedāvāto sociālo pakalpojumu klāsts ir ilgstošā sociālā aprūpe un sociālā rehabilitācija cilvēkiem ar smagiem garīga rakstura traucējumiem.

#### **2.2.14. Kabiles bērnu rotaļu - pieskatīšanas grupa**

Kabiles bērnu rotaļu - pieskatīšanas grupas juridiskā adrese ir „Kabiles”, Kabiles pagasts, Kuldīgas novads. Kabiles bērnu rotaļu - pieskatīšanas grupas piedāvāto sociālo pakalpojumu klāsts ir bērnu pieskatīšana un ēdināšana.

#### **2.2.15. Rendas sociālo pakalpojumu punkts**

Rendas sociālo pakalpojumu punkta juridiskā adrese ir Atvari-11, Rendas pagasts, Kuldīgas novads. Rendas sociālo pakalpojumu punkts nodrošina higiēnas pakalpojumus trūcīgām personām: veļas mazgāšanu, gludināšanu, duša.

#### **2.2.16. Biedrības „Saules sala” pusceļa māja**

Kuldīgas biedrības „Saules sala” Pusceļa mājas juridiskā adrese ir „Jaunapuzes”, Īvandes pagasts, Kuldīgas novads. Organizācijas juridiskais statuss ir biedrība, kas reģistrējusies kā sociālo pakalpojumu sniedzējs Nr. 560. Kuldīgas biedrības „Saules sala” Pusceļa māja piedāvāto sociālo pakalpojumu klāsts ir sociālā rehabilitācija. Kuldīgas novada biedrībā „Saules salas” Pusceļa mājas mērķa grupa ir personas ar atkarības problēmām un personas pēc brīvības atņemšanas un soda izciešanas.

#### **2.2.17. Biedrība „Mēs Pelčiem”**

Biedrībā „Mēs Pelčiem” tiek piedāvāti šādi pakalpojumi: rotaļu istaba bērniem un veļas mazgāšanas pakalpojums. Biedrības klienti ir ģimenes ar bērniem, pensijas vecuma personas un bezdarbnieki.

#### **2.2.18. Gudenieku rotaļu istaba**

Gudenieku rotaļu istabas pakalpojumus izmanto pirmsskolas vecuma bērni dienas laikā, kamēr vecāki ir aizņemti. Rotaļu istabā nestrādā algoti darbinieki, bet tiek praktizēts, ka kāds no vecākiem pieskata bērnus. Blakus telpās ir pieejams arī pagasta sociālais darbinieks.

### 3.SVID analīze

Stiprās puses	Vājās puses
Labā sadarbība un izpratne no pašvaldības puses finansējuma nodrošināšanai, t.sk. biedrību darbības atbalstam	Nepietiekams un neregulārs finansējums, t.i., nav nodrošināta finansiālā ilgtspēja (biedrības atkarīgas no ziedojumiem, projektu finansējuma), kas mazina esošo pakalpojumu kvalitāti, kā arī kavē jaunu pakalpojumu attīstīšanu
Esošo cilvēkresursu pieredze sociālo pakalpojumu sniegšanā	Nepietiekams finansējums pašvaldības sociālo pakalpojumu institūcijām
Nodrošināta vismaz minimālā pakalpojumu pieejamība visā novada teritorijā	Nepietiekami cilvēkresursi kvalitatīvai pakalpojumu sniegšanai (īpaši pagastos) – darbiniekam jāveic papildu birokrātiskais darbs lietvedības kārtošanai, kas kavē, piem., tiešo darbu ar klientu un arī paša darbinieka kvalifikācijas paaugstināšanu
Nodrošināta pamata infrastruktūra un materiāltehniskā bāze sociālo pakalpojumu sniegšanai	Novadā netiek nodrošināts pietiekams sociālo pakalpojumu klāsts
Ir pieejami institūcijām alternatīvi sociālie pakalpojumi	Tikai daļai sociālo pakalpojumu sniedzēju institūciju telpas piemērotas personām ar funkcionāliem traucējumiem
Nevalstiskajām organizācijām, kas sniedz sociālos pakalpojumus ir pieejams konsultatīvs atbalsts	Klientu nevēlēšanās iesaistīties sociālo pakalpojumu novērtēšanā
Novadā tiek īstenoti pasākumi sociālo pakalpojumu kvalitātes uzlabošanai	Nepietiekami attīstīta starpinstitucionālā sadarbība, iespējama funkciju pārklāšanās
Sociālie darbinieki regulāri piedalās apmācībās, lai paaugstinātu profesionālo kvalifikāciju	Nepietiekami resursi atbalsta pasākumu nodrošināšanai darbiniekiem
Sociālo pakalpojumu sniedzēji īsteno kopīgus sadarbības projektus ar citiem sociālo pakalpojumu sniedzējiem	Nepilnīgi tiek veikts institūciju darbības pašnovērtējums
	Maz tiek iesaistīti ārējie eksperti institūcijas darbības un pakalpojumu kvalitātes novērtēšanai
	Sociālo pakalpojumu nodrošināšanai pašvaldībā tiek piešķirts mazāks finansējums nekā sociālajai palīdzībai
	Trūkst sociālo pakalpojumu pēctecības
	Trūkst vienotas datubāzes informācijas iegūšanai par klientu
	Sociālo darbinieku nepietiekams novērtējums sabiedrībā

Iespējas	Draudi
----------	--------



Papildus finansējuma piesaiste sociālo pakalpojumu sniedzēju darbības uzlabošanai un pakalpojumu attīstīšanai	Sociālās un ekonomiskās situācijas pasliktināšanās
Pieejas nodrošināšana valsts datu reģistriem, informācijas uzkrāšanai par klientiem	Nabadzībai un atstumtībai pakļauto riska grupu palielināšanās un jaunu riska grupu veidošanās
Attīstīt brīvprātīgo darbu	Izmaiņas sociālās politikas jomā esošo normatīvo aktu ietvaros, kas var nelabvēlīgi ietekmēt sociālo pakalpojumu attīstību
Nodrošināt vides pieejamību personām ar funkcionāliem traucējumiem	Birokrātijas prasību slogs
Daudzveidīgu un kvalitatīvu alternatīvo sociālo pakalpojumu (esošo un jaunu) attīstīšana dažādām sociālā riska grupām	Finanšu resursu samazināšanās
Esošo sociālo pakalpojumu kvalitātes uzlabošana	Ekonomiski aktīvo un darba spējīgo iedzīvotāju aizplūšana no novada
Iespēja nodrošināt atbilstošu sociālā darba speciālistu skaitu	Nepilnības sociālās jomas regulējošos tiesību aktos un paredzētajam aktivitātēm netiek nodrošināts finansējums
Personāla izglītības paaugstināšana, kvalifikācijas celšana un cita atbalsta nodrošināšana	Veselības aprūpes pakalpojumu pieejamības samazināšanās
Aktīvāka sabiedrības informēšana un konsultēšana	
Nevalstisko organizāciju iesaistīšana sociālās politikas veidošanā	
Iespēja celt sociāla darba prestižu	
Ir iespēja sadarbības tīkla veidošanai starp dažāda veida sociālo pakalpojumu sniedzējiem	
Ir iespēja pirkt ārpakalpojumus no citiem pakalpojumu sniedzējiem	
Iesaistīt privāto sektoru sociālo pakalpojumu nodrošināšanai	

## 4.Kuldīgas novada sociālo pakalpojumu attīstības vīzija, stratēģiskie mērķi, un rezultātu rādītāji

### 4.1. Vīzija

Kuldīgas novadā ir nodrošināta sociālo pakalpojumu sistēma, kas operatīvi un efektīvi spēj reaģēt uz visām sociālā riska grupu vajadzībām, piedāvājot esošos un radot jaunus sociālos pakalpojumus, kurus sniedz kvalificēti un pieredzējuši speciālisti, ar mūsdienām atbilstošu infrastruktūras un materiāltehniskās bāzes nodrošinājumu, tādejādi sekmējot sociālo aizsardzību, sociālo iekļaušanos un līdztiesību ik vienam sabiedrības pārstāvim.

### 4.2.Stratēģiskie mērķi

1. VEIDOT KVALITATĪVUS ALTERNATĪVOS SOCIĀLOS PAKALPOJUMUS, NODROŠINOT VIDES PIEEJAMĪBU (SM1)
2. UZLABOT SOCIĀLO PAKALPOJUMU PLĀNOŠANU, ADMINISTRĒŠANU UN KONTROLI (SM2)

### 4.3.Uzdevumi

#### **SM1 uzdevumi:**

- 1.1. NODROŠINĀT ESOŠO UN ATTĪSTĪT JAUNUS ALTERNATĪVOS SOCIĀLĀS APRŪPES PAKALPOJUMUS

Uzdevums vērsts uz personu, kurām ir objektīvas grūtības aprūpēt sevi vecuma vai funkcionālo traucējumu dēļ, pamatvajadzību apmierināšanu, nepazeminot personas dzīves kvalitāti.

- 1.2. NODROŠINĀT ESOŠOS UN ATTĪSTĪT JAUNUS SOCIĀLĀS REHABILITĀCIJAS PAKALPOJUMUS

Uzdevums vērsts negatīvo sociālo seku mazināšanu vai novēršanu, kuras personas dzīvē radušās invaliditātes, darbnespējas, brīvības atņemšanas, soda izciešanas, atkarības, vardarbības vai citu faktoru dēļ.

- 1.3. NODROŠINĀT UN ATTĪSTĪT SOCIĀLĀ DARBA PAKALPOJUMU

Uzdevums vērsts uz personu, ģimeņu vai personu grupu, lai palīdzētu tām atrisināt vai mazināt sociālās problēmas, attīstot pašu resursus.

- 1.4. ATTĪSTĪT CITUS SOCIĀLOS PAKALPOJUMUS

Uzdevums vērsts uz citu pakalpojumu attīstīšanu, kas veicina iedzīvotāju pamatvajadzību apmierināšanu.

#### **SM2 uzdevumi:**

- 2.1. PAAUGSTINĀT SOCIĀLO PAKALPOJUMU SNIEGŠANĀ IESAISTĪTO DARBINIEKU KAPACITĀTI

Uzdevums vērsts uz darbinieku zināšanu, prasmju un pieredzes apgūšanu.

2.2. UZLABOT SOCIĀLO PAKALPOJUMU ADMINISTRĒŠANAS FUNKCIJAS

Uzdevums vērsts uz sociālo pakalpojumu izvērtēšanas, piešķiršana, kontroles un informācijas uzskaites funkciju nodrošināšanu.

2.3. IZSTRĀDĀT ATTĪSTĪBAS PLĀNOŠANAS DOKUMENTUS SOCIĀLAJĀ JOMĀ

Uzdevums vērsts uz sociālās jomas plānošanas attīstīšanu.

## 5. Rīcības plāns 2012.-2018.gadam

Rīcības plāns ir Kuldīgas novada sociālo pakalpojumu attīstības stratēģijas īstenošanas pamats. Rīcības plānā tiek iekļauti visi projekti vai projektu idejas, kas realizējami, lai sasniegtu stratēģijā izvirzītos attīstības mērķus un uzdevumus.

Uzdevums	Rīcības	Plānotās darbības Kuldīgas novada pašvaldībā līdz 2018.gadam
<b>SM1 - VEIDOT KVALITATĪVUS ALTERNATĪVUS SOCIĀLOS PAKALPOJUMUS, NODROŠINOT VIDES PIEEJAMĪBU</b>		
<u>1.1.UZDEVUMS:</u> <u>NODROŠINĀT ESOŠO UN</u> <u>ATTĪSTĪT JAUNUS</u> <u>ALTERNATĪVOS SOCIĀLĀS</u> <u>APRŪPES PAKALPOJUMUS</u>  Uzdevums vērsts uz personu, kurām ir objektīvas grūtības aprūpēt sevi vecuma vai funkcionālo traucējumu dēļ, pamatvajadzību apmierināšanu, nepazeminot personas dzīves kvalitāti.	1.1.1. aprūpes mājās pakalpojumu attīstīšana	1. Izveidot Aprūpes mājās biroju. 2. Izveidot veco ļaužu sociālo dzīvojamo māju/pansiju 3. Nodrošināt sociālās aprūpes pakalpojuma „Drošības poga” ieviešanu. 4. Izveidot aprūpes mājās “mobilo vienību” 5. Izveidot īslaicīgas sociālās aprūpes pakalpojumu centru ar izmitināšanu;
	1.1.2. dienas aprūpes centru pakalpojumu attīstīšana	1.Izveidot dienas aprūpes centru cilvēkiem ar smagiem funkcionāliem traucējumiem
	1.1.3. grupu mājas (dzīvokļa) pakalpojumu attīstīšana	

Uzdevums	Rīcības	Plānotās darbības Kuldīgas novada pašvaldībā līdz 2018.gadam
	1.1.4. sociālo pakalpojumu bērniem ārpus institūcijām attīstīšana	<ol style="list-style-type: none"> <li>1. Izstrādāt un praksē ieviest preventīvo pasākumu plānu augsta riska ģimenēm</li> <li>2. Pilnveidot ģimeņu atbalsta centru pakalpojumus, nodrošinot to pieejamību cilvēkiem ar kustību traucējumiem</li> <li>3. Attīstīt atbalsta ģimeņu/ uzticības personu kustību</li> <li>4. Izveidot auklīšu dienestu</li> <li>5. Izveidot rotaļu un attīstības centru bērniem, nodrošinot attīstības programmas dažāda vecuma bērniem</li> <li>6. Izveidot bērnu pieskatīšanas centrus pakalpojumu sniegšanas punktos</li> <li>7. Ieviest izglītības iestādēs skolēnu atbalsta centrus, nodrošinot iespējas bērniem sagatavot mājas darbus vai pavadīt brīvo laiku pēc stundām</li> <li>8. Izveidot atbalsta centru bērniem no sociālā riska ģimenēm.</li> </ol>
<p><u>1.2.UZDEVUMS:</u> <u>NODROŠINĀT ESOŠOS UN ATTĪSTĪT JAUNUS SOCIĀLĀS REHABILITĀCIJAS PAKALPOJUMUS</u></p> <p>Uzdevums vērsts negatīvo sociālo seku mazināšanu vai novēršanu, kuras personas dzīvē radušās invaliditātes, darbnespējas, brīvības atņemšanas, soda izciešanas, atkarības, vardarbības vai citu faktoru dēļ.</p>	1.2.1. krīzes centru pakalpojumu attīstīšana	<ol style="list-style-type: none"> <li>1. Izveidot ģimeņu rehabilitācijas centru/patversmi ģimenēm ar bērniem</li> <li>2. Izveidot psiholoģiskās palīdzības dienestu dažādām sociālajām grupām</li> </ol>
	1.2.2. naktspatversmes un/vai patversmes pakalpojumu attīstīšana	1. Izveidot īslaicīgas uzturēšanās patversmi cilvēkiem, kas palikuši bez pajumtes, piesaistot kvalificētu sociālā darba speciālistu
	1.2.3. „pusceļa” pakalpojumu attīstīšana personām, kuras nonākušas krīzes situācijā sava dzīvesveida dēļ (atkarības, ieslodzījums u.c.)	<ol style="list-style-type: none"> <li>1. Nodrošināt „pusceļa mājas” pakalpojumu</li> <li>2. Nodrošināt „atgriešanās ceļa” dzīvokļa pakalpojumu</li> </ol>
	1.2.4. specializēto darbnīcu pakalpojumu attīstīšana	1. Izveidot specializēto darbnīcu cilvēkiem ar garīga rakstura traucējumiem vai zemām pamatprasmēm

Uzdevums	Rīcības	Plānotās darbības Kuldīgas novada pašvaldībā līdz 2018.gadam
	1.2.5. sociālās rehabilitācijas pakalpojumu attīstīšana	1. Izstrādāt un praksē ieviest dažādas motivācijas, sociālās korekcijas, apmācības programmas dažādām sociālā riska grupām 2. Izveidot sociālās rehabilitācijas pakalpojumu cilvēkiem ar novēršamiem funkcionāliem traucējumiem 3. Apzināt bērnus/jauniešus ar funkcionāliem traucējumiem un izstrādāt sociālā atbalsta programmu
	1.2.6. dienas centra pakalpojumu attīstīšana	1. Pilnveidot veco ļaužu dienas centra pakalpojumu; 2. Izveidot veco ļaužu tuvinieku un sociālo aprūpētāju atbalsta centru. 3. Pilnveidot invalīdu dienas centra pakalpojumus, piedāvājot dažādas atbalsta programmas, t.sk., bērniem jauniešiem ar funkcionāliem traucējumiem 4. Pilnveidot dienas centra pakalpojumus personām, kuras nonākušas atkarībā un atbrīvojušās no ieslodzījuma vietām 5. Nodrošināt izglītības iestādes ar pagarinātās dienas grupām sociālā riska bērniem 6. Izveidot dienas centru bērniem/jauniešiem ar funkcionālajiem traucējumiem
	1.2.7. jauniešu mājas pakalpojumu attīstīšana	
	1.2.8. asistentu un pavadoņu sociālo pakalpojumu attīstīšana	1. Ieviest asistentu un pavadoņu pakalpojumu cilvēkiem ar funkcionālajiem traucējumiem, nodrošinot kvalificētu speciālistu sagatavošanu

Uzdevums	Rīcības	Plānotās darbības Kuldīgas novada pašvaldībā līdz 2018.gadam
<p><u>1.3.UZDEVUMS:</u> <u>NODROŠINĀT UN ATTĪSTĪT SOCIĀLĀ DARBA PAKALPOJUMU</u></p> <p>Uzdevums vērsts uz personu, ģimeņu vai personu grupu, lai palīdzētu tām atrisināt vai mazināt sociālās problēmas, attīstot pašu resursus.</p>	<p>1.3.1. sociālā darba ar ģimenēm un bērniem pakalpojumu attīstīšana</p>	<p>1.Izstrādāt ģimeņu ar bērniem atbalsta programmu, iekļaujot preventīvo pasākumu plānu.</p> <p>2.Paplašināt sociālo darbinieku skaitu, nodrošinot sociālo darbinieku darbam ar ģimenēm un bērniem katrā novada pakalpojumu centrā</p> <p>3.Novada sociālajam dienestam piesaistīt sociālo pedagogu sadarbības veicināšanai ar izglītības iestādēm sociālā riska bērnu izglītības jautājumu risināšanai</p> <p>4.Nodrošināt iespēju saņemt kvalitatīvus bezmaksas juridiskos pakalpojumus ģimeņu un bērnu tiesību aizstāvībai</p> <p>5.Pašvaldības sociālajam dienestam piesaistīt psihologu, psiholoģiskās palīdzības nodrošināšanai vecākiem un bērniem gadījuma risināšanas procesā.</p> <p>6.ievieš motivācijas, atbalsta, korekcijas programmu (tai skaitā sociālo prasmju darbnīcas), izmantošanu dažādām sociālā riska ģimeņu grupām(gan vecākiem, gan bērniem), kā vienu no galvenajiem sociālā darba instrumentiem</p> <p>7.izstrādāt starpprofesionālās sadarbības plānu, nosakot kompetences visām iespējamām gadījuma risināšanā iesaistītajām institūcijām.</p> <p>8.ievieš krīzes dzīvokļa pakalpojumu</p> <p>9.ievieš bērnu emocionālās audzināšanas pakalpojumu</p>

Uzdevums	Rīcības	Plānotās darbības Kuldīgas novada pašvaldībā līdz 2018.gadam
	1.3.2. sociālā darba ar pieaugušām personām attīstīšana	1. paplašināt sociālo darbinieku skaitu, lai nodrošinātu vismaz vienu sociālo darbinieku darbam ar šādām sociālajām grupām: <ul style="list-style-type: none"> <li>• sociālais darbs ar cilvēkiem ar invaliditāti;</li> <li>• sociālais darbs ar veciem cilvēkiem;</li> <li>• sociālais darbs ar personām, kuras nonākušas atkarībās;</li> <li>• sociālais darbs ar bezpajumtniekiem;</li> <li>• sociālais darbs ar personām, kuras atgriežas no ieslodzījuma vietām;</li> <li>• sociālais darbs ārstniecības iestādē medicīniskais/paliatīvais sociālais darbs</li> <li>• sociālais darbs ar imigrantiem, repatriantiem</li> </ul>
<u>1.4.UZDEVUMS: ATTĪSTĪT CITUS SOCIĀLOS PAKALPOJUMUS</u>  Uzdevums vērsts uz citu pakalpojumu attīstīšanu, kas veicina iedzīvotāju pamatvajadzību apmierināšanu.	1.4.1. servisa dzīvokļu izveide	1.Saglabāt esošos un izveidot jaunus servisa dzīvokļus katrā pakalpojumu sniegšanas punktā novadā
	1.4.2. zupas virtuves pakalpojumu attīstīšana	1. Nodrošināt zupas virtuves(ēdināšana uz vietas) darbību 2. izveidot zupas izdales punktus pakalpojumu centros novadā
	1.4.3. higiēnas centru izveide	1.Izveidot higiēnas centrus katrā pakalpojumu centrā novadā
	1.4.4. iedzīvotāju atbalsta vai pašpalīdzības grupu izveide	1. nodrošināt atbalsta grupu darbību dažādām sociālā riska grupām, piesaistot kvalificētus grupu vadītājus
	1.4.5. citu sociālo pakalpojumu attīstīšana	1.Nodrošināt specializētā transporta pakalpojumu.
<b>SM2 - UZLABOT SOCIĀLO PAKALPOJUMU PLĀNOŠANU, ADMINISTRĒŠANU UN KONTROLI</b>		
<u>2.1. UZDEVUMS: PAAUGSTINĀT SOCIĀLO PAKALPOJUMU SNIEGŠANĀ IESAISTĪTO DARBINIEKU KAPACITĀTI</u>	2.1.1.kvalifikācijas paaugstināšana darbiniekiem	1.Nodrošināt sociālā darba speciālistu iesaistīšanos tālākizglītības pasākumos 2.nodrošināt grupu supervīzijas 3.nodrošināt individuālās supervīzijas



Uzdevums	Rīcības	Plānotās darbības Kuldīgas novada pašvaldībā līdz 2018.gadam
Uzdevums vērsts uz darbinieku zināšanu, prasmju un pieredzes apgūšanu.	2.1.2.apmācību organizēšana darbiniekiem darbam ar specifiskām sociālā riska grupām	1.Organizēt apmācības un sagatavot: <ul style="list-style-type: none"> <li>▪ Asistentus, pavadoņus;</li> <li>▪ Sociālo aprūpētāju apmācību programmas izstrāde un realizēšana</li> <li>▪ Atbalsta ģimenes, mentoru un uzticības personu sagatavošana</li> <li>▪ Speciālistu sagatavošana darbam ar atkarībās nonākušām personām, vardarbībā cietušām personām, cilvēkiem ar funkcionālajiem traucējumiem, paliatīvās aprūpes nodrošināšanai u.c.</li> <li>▪ Brīvprātīgo darbinieku apmācība un sagatavošana</li> </ul>
	2.1.3. pieredzes apmaiņas braucienu organizēšana	1.Nodrošināt periodisku ārzemju un vietējās pieredzes apmaiņas braucienu realizēšanu novada sociālajiem darbiniekiem
2.2. UZDEVUMS: <u>UZLABOT SOCIĀLO PAKALPOJUMU ADMINISTRĒŠANAS FUNKCIJAS</u>  Uzdevums vērsts uz sociālo pakalpojumu izvērtēšanas, piešķiršana, kontroles un informācijas uzskaites funkciju nodrošināšanu.	2.2.1.izveidot vienotu datu bāzi sociālo pakalpojumu un sociālās palīdzības uzskaitē	1.Nodrošināt vienotās datu bāzes SOPA sasaisti ar citiem pašvaldības un valsts informācijas sniedzējiem
	2.2.2. informēt un izglītēt sabiedrību par sociālajiem pakalpojumiem	1. Ieviest atvērto durvju dienas 2. Nodrošināt informācijas pieejamību novada pašvaldības mājas lapā 3. Sadarboties ar vietējiem plašsaziņas līdzekļiem, sniedzot aktuālāko informāciju. 4. Nodrošināt informatīvos pasākumus noteiktām mērķa grupām
	2.2.3. veidot sociālo pakalpojumu koordinācijas centrus reģionā	
	2.2.4.attīstīt sadarbību ar profesionāļiem, institūcijām un citiem partneriem	1.Ieviest sadarbības līgumu slēgšanu ar visiem sociālo pakalpojumu sniedzējiem novadā
2.3. UZDEVUMS: <u>IZSTRĀDĀT ATTĪSTĪBAS PLĀNOŠANAS DOKUMENTUS SOCIĀLAJĀ JOMĀ</u>	2.3.1.sociālo pakalpojumu un sociālās palīdzības attīstības plānu izstrāde Kurzemes reģiona pašvaldībās	1.Izstrādāt Kuldīgas novada sociālo pakalpojumu un sociālās palīdzības attīstības programmu

Uzdevums	Rīcības	Plānotās darbības Kuldīgas novada pašvaldībā līdz 2018.gadam
Uzdevums vērsts uz sociālās jomas plānošanas attīstīšanu.	2.3.2. plānu izstrāde atsevišķu sociālo pakalpojumu nodrošināšanai	1.lkgadējo darbības plānu izstrādāšana sociālās palīdzības un sociālo pakalpojumu nodrošināšanai

## 6. Investīciju plāns 2013.-2015.gadam

Investīciju plāns ietver rīcības un aktivitātes no Rīcības plāna, kuras paredzēts īstenot tuvāko 3 gadu laikā. Investīciju plāns atspoguļo plānotās investīcijas novada sociālo pakalpojumu attīstības veicināšanai – gan aģentūras investīcijas, gan NVO investīcijas, gan investīcijas, ko plānots piesaistīt citu finanšu instrumentu ietvaros. Investīciju plāns tiek aktualizēts un papildināts katru gadu, sagatavojot Progresā pārskatu.

Šī nodaļa tiek precizēta līdz ar Investīciju plāna aktualizāciju un apstiprināšanu 7.nodaļā noteiktajā kārtībā. Šīs nodaļas papildinājumi nav uzskatāmi par šīs Stratēģijas grozījumiem.

Rīcības	Aktivitātes	Finansējuma avots	Ieviešanas laiks	Atbildīgais
1.1.1. aprūpes mājās pakalpojumu attīstīšana	1. Reģistrēt aprūpes mājās pakalpojumu kā sociālo pakalpojumu	Pašvaldības finansējums	2013.	Kuldīgas novada p/a „Sociālais dienests”
	2. Nodrošināt sociālās aprūpes pakalpojuma „Drošības poga” ieviešanu	Pašvaldības, ES finansējums	2014.	Kuldīgas novada p/a „Sociālais dienests”
	3. Izveidot aprūpes mājās “mobilo vienību”	ES finansējums	2015.	NVO, uzņēmēji
1.1.4. sociālo pakalpojumu bērniem ārpus institūcijām attīstīšana	1.Izstrādāt un praksē ieviest preventīvo pasākumu plānu augsta riska ģimenēm	Pašvaldības finansējums	2013.-2014	Kuldīgas novada p/a „Sociālais dienests”
	2.Pilnveidot ģimeņu atbalsta centru pakalpojumus, nodrošinot to pieejamību cilvēkiem ar kustību traucējumiem	Pašvaldības, ES finansējums	2013.-2015.	Kuldīgas novada p/a „Sociālais dienests”
	3.Attīstīt atbalsta ģimeņu/ uzticības personu kustību	Pašvaldības finansējums	2013.-2015.	Kuldīgas novada p/a

Rīcības	Aktivitātes	Finansējuma avots	Ieviešanas laiks	Atbildīgais
				„Sociālais dienests”
	5.Izveidot rotaļu un attīstības centru bērniem, nodrošinot attīstības programmas dažāda vecuma bērniem	Pašvaldības, ES finansējums	2015.	Kuldīgas novada p/a „Sociālais dienests”,NVO, uzņēmēji
	6.Izveidot bērnu pieskatīšanas centrus pakalpojumu sniegšanas punktos	Pašvaldības, ES finansējums	2015.	Pagastu pārvaldes
1.2.1. krīzes centru pakalpojumu attīstīšana	2.Izveidot psiholoģiskās palīdzības dienestu dažādām sociālajām grupām	ES finansējums	2015.	Kuldīgas novada p/a „Sociālais dienests”, NVO
1.2.2. naktspatversmes un/vai patversmes pakalpojumu attīstīšana	1.Izveidot īslaicīgas uzturēšanās patversmi cilvēkiem, kas palikuši bez pajumtes, piesaistot kvalificētu sociālā darba speciālistu	Pašvaldības, ES finansējums,	2015.	Kuldīgas novada p/a „Sociālais dienests”, NVO
1.2.3.„pusceļa” pakalpojumu attīstīšana personām, kuras nonākušas krīzes situācijā sava dzīvesveida dēļ(atkarības, ieslodzījums u.c)	1.Nodrošināt,„pusceļa mājas” pakalpojumu	Pašvaldības, ES finansējums,	2013.-2015.	Biedrība „Saules sala”
	2.Nodrošināt „atgriešanās ceļa” dzīvokļa pakalpojumu	Pašvaldības, ES finansējums,	2013.-2015.	Biedrība „Saules sala”
1.2.5. sociālās rehabilitācijas pakalpojumu attīstīšana	2. Izstrādāt un praksē ieviest dažādas motivācijas, sociālās korekcijas, apmācības programmas dažādām sociālā riska grupām	Pašvaldības, ES finansējums,	2013.-2015.	Kuldīgas novada pašvaldības aģentūra „Sociālais dienests”

Rīcības	Aktivitātes	Finansējuma avots	Ieviešanas laiks	Atbildīgais
	2.Izveidot sociālās rehabilitācijas pakalpojumu cilvēkiem ar novēršamiem funkcionāliem traucējumiem	Pašvaldības, ES finansējums,	2014.-2015.	Kuldīgas slimnīca
	3.Apzināt bērnus/jauniešus ar funkcionāliem traucējumiem un izstrādāt sociālā atbalsta programmu	Pašvaldības finansējums	2013.	Kuldīgas novada pašvaldības aģentūra „Sociālais dienests”
1.2.6. dienas centra pakalpojumu attīstīšana	1.Pilnveidot veco ļaužu dienas centra pakalpojumu;	Pašvaldības, ES finansējums,	2013.-2015.	NVO
	3.Pilnveidot invalīdu dienas centra pakalpojumus, piedāvājot dažādas atbalsta programmas, t.sk., bērniem jauniešiem ar funkcionāliem traucējumiem	Pašvaldības, ES finansējums	2013.-2015.	Kuldīgas novada pašvaldības aģentūra „Sociālais dienests”
	4.Pilnveidot dienas centra pakalpojumus personām, kuras nonākušas atkarībās un atbrīvojušās no ieslodzījuma vietām	Pašvaldības, ES finansējums	2013.-2015.	Biedrība „Saules sala”
1.2.8. asistentu un pavadoņu sociālo pakalpojumu attīstīšana	1.Ieviest asistentu un pavadoņu pakalpojumu cilvēkiem ar funkcionālajiem traucējumiem, nodrošinot kvalificētu speciālistu sagatavošanu	Pašvaldības, Valsts, ES finansējums	2013.-2014.	Kuldīgas novada pašvaldības aģentūra „Sociālais dienests”
1.3.1. sociālā darba ar ģimenēm un bērniem pakalpojumu attīstīšana	1. Izstrādāt ģimeņu ar bērniem atbalsta programmu, iekļaujot preventīvo pasākumu plānu.	Pašvaldības finansējums	2014.	Kuldīgas novada pašvaldības aģentūra

Rīcības	Aktivitātes	Finansējuma avots	Ieviešanas laiks	Atbildīgais
				„Sociālais dienests”
	2. Paplašināt sociālo darbinieku skaitu, nodrošinot sociālo darbinieku darbam ar ģimenēm un bērniem katrā novada pakalpojumu centrā	Pašvaldības finansējums	2014.-2015.	Pagastu pārvaldes
	4. Nodrošināt iespēju saņemt kvalitatīvus bezmaksas juridiskos pakalpojumus ģimeņu un bērnu tiesību aizstāvībai	Pašvaldības, ESfinansējums	2014.	Kuldīgas novada pašvaldības aģentūra „Sociālais dienests”
	5. Pašvaldības sociālajam dienestam piesaistīt psihologu, psiholoģiskās palīdzības nodrošināšanai vecākiem un bērniem gadījuma risināšanas procesā.	Pašvaldības finansējums	2013.	Kuldīgas novada pašvaldības aģentūra „Sociālais dienests”
	6. Ieviest motivācijas, atbalsta, korekcijas programmu (tai skaitā sociālo prasmju darbnīcas), izmantošanu dažādām sociālā riska ģimeņu grupām(gan vecākiem, gan bērniem), kā vienu no galvenajiem sociālā darba instrumentiem	Pašvaldības finansējums	2014.	Kuldīgas novada pašvaldības aģentūra „Sociālais dienests”
	7. Izstrādāt starpprofesionālās sadarbības plānu, nosakot kompetences visām iespējamām gadījuma risināšanā iesaistītajām institūcijām.	Pašvaldības finansējums	2013.-2015.	Kuldīgas novada pašvaldības aģentūra „Sociālais dienests”

Rīcības	Aktivitātes	Finansējuma avots	Ieviešanas laiks	Atbildīgais
				dienests”
	8. Ieviest krīzes dzīvokļa pakalpojumu	Pašvaldības finansējums	2014.	Kuldīgas novada pašvaldības aģentūra „Sociālais dienests”, NVO.
	9. Ieviest bērnu emocionālās audzināšanas pakalpojumu	Pašvaldības finansējums	2013.	Kuldīgas novada pašvaldības aģentūra „Sociālais dienests”
1.4.1. servisa dzīvokļu izveide	1.Saglabāt esošos un izveidot jaunus servisa dzīvokļus katrā pakalpojumu sniegšanas punktā novadā	Pašvaldības finansējums	2015.	Kuldīgas novada pašvaldība, pagastu pārvaldes
1.4.2. zupas virtuves pakalpojumu attīstīšana	3. Nodrošināt zupas virtuves(ēdināšana uz vietas) darbību	Pašvaldības finansējums	2013.-2015.	Sv.Katrīnas evaņģēliski luteriskās draudzes Diakonijas centrs
1.4.3. higiēnas centru izveide	1.Izveidot higiēnas centrus katrā pakalpojumu centrā novadā	Pašvaldības, ES finansējums	2014.-2015.	Kuldīgas novada pagastu pārvaldes, NVO

Rīcības	Aktivitātes	Finansējuma avots	Ieviešanas laiks	Atbildīgais
1.4.4. iedzīvotāju atbalsta vai pašpalīdzības grupu izveide	1.Nodrošināt atbalsta grupu darbību dažādām sociālā riska grupām, piesaistot kvalificētus grupu vadītājus	Pašvaldības finansējums	2013.-2015.	Kuldīgas novada p/a „Sociālais dienests”
1.4.5. citu sociālo pakalpojumu attīstīšana	1.Nodrošināt specializētā transporta pakalpojumu.	Pašvaldības finansējums	2013.-2015.	Biedrība „Tu vari”
2.1.1.kvalifikācijas paaugstināšana darbiniekiem	4.Nodrošināt sociālā darba speciālistu iesaistīšanos tālākizglītības pasākumos	Pašvaldības finansējums	2014.-2015.	Kuldīgas novada p/a „Sociālais dienests”
	5.Nodrošināt grupu supervīzijas	Pašvaldības finansējums	2014.-2015.	Kuldīgas novada p/a „Sociālais dienests”
	6.Nodrošināt individuālās supervīzijas	Pašvaldības finansējums	2014.-2015.	Kuldīgas novada p/a „Sociālais dienests”
2.1.2.apmācību organizēšana darbiniekiem darbam ar specifiskām sociālā riska grupām	1.Organizēt apmācības un sagatavot: <ul style="list-style-type: none"> <li>▪ Asistentus, pavadonūs;</li> <li>▪ Sociālo aprūpētāju apmācību programmas izstrāde un realizēšana</li> <li>▪ Atbalsta ģimenes, mentoru un uzticības personu sagatavošana</li> <li>▪ Speciālistu sagatavošana darbam ar atkarībās nonākušām personām, vardarbībā cietušām personām, cilvēkiem ar funkcionālajiem traucējumiem, paliatīvās aprūpes nodrošināšanai u.c.</li> </ul> Brīvprātīgo darbinieku apmācība un sagatavošana	Pašvaldības, ES finansējums	2013.-2015.	Kuldīgas novada p/a „Sociālais dienests”, NVO



Rīcības	Aktivitātes	Finansējuma avots	Ieviešanas laiks	Atbildīgais
2.1.3. pieredzes apmaiņas braucienu organizēšana	1.Nodrošināt periodisku ārzemju un vietējās pieredzes apmaiņas braucienu realizēšanu novada sociālajiem darbiniekiem	Pašvaldības, ES finansējums	2013.-2015.	Kuldīgas novada p/a „Sociālais dienests”
2.2.1.izveidot vienotu datu bāzi sociālo pakalpojumu un sociālās palīdzības uzskaitēi	1.Nodrošināt vienotās datu bāzes SOPA sasaisti ar citiem pašvaldības un valsts informācijas sniedzējiem	Pašvaldības finansējums	2013.-2015.	Kuldīgas novada p/a „Sociālais dienests”
2.2.2. informēt un izglītot sabiedrību par sociālajiem pakalpojumiem	1.Ieviest atvērto durvju dienas	Pašvaldības finansējums	2013.-2015.	Kuldīgas novada p/a „Sociālais dienests”
	2.Nodrošināt informācijas pieejamību novada pašvaldības mājas lapā	Pašvaldības finansējums	2013.-2015.	Kuldīgas novada p/a „Sociālais dienests”
	3.Sadarboties ar vietējiem plašsaziņas līdzekļiem, sniedzot aktuālāko informāciju.	Pašvaldības finansējums	2013.-2015.	Kuldīgas novada p/a „Sociālais dienests”
	4.Nodrošināt informatīvos pasākumus noteiktām mērķa grupām	Pašvaldības finansējums	2013.-2015.	Kuldīgas novada p/a „Sociālais dienests”
2.2.4.attīstīt sadarbību ar profesionāļiem, institūcijām un citiem partneriem	1.Ieviest sadarbības līgumu slēgšanu ar visiem sociālo pakalpojumu sniedzējiem novadā	Pašvaldības finansējums	2013.-2015.	Kuldīgas novada p/a „Sociālais dienests”
2.3.2. plānu izstrāde	1.Ikgadējo darbības plānu izstrādāšana sociālās palīdzības	Pašvaldības	2013.-2015.	Kuldīgas

<b>Rīcības</b>	<b>Aktivitātes</b>	<b>Finansējuma avots</b>	<b>Ieviešanas laiks</b>	<b>Atbildīgais</b>
atsevišķu sociālo pakalpojumu nodrošināšanai	un sociālo pakalpojumu nodrošināšanai	finansējums		novada p/a „Sociālais dienests”

## 7. Kuldīgas novada sociālo pakalpojumu stratēģijas ieviešanas uzraudzība un aktualizācija

Stratēģijas ieviešanas uzraudzības un aktualizācijas mērķis ir apzināt un analizēt stratēģijas ieviešanas procesu, pamatojoties uz informāciju par mērķu īstenošanai pieejamiem finanšu resursiem un darbības rezultātu radītāju datiem, kā arī nodrošināt stratēģijas īstenošanas novērtēšanas iespējas. Stratēģijas uzraudzība ir regulāra, sistemātiska resursu, rīcību un rezultātu pārbaude.

Stratēģijas ieviešanas uzraudzības un aktualizācijas uzdevumi ir:

- nodrošināt sociālo pakalpojumu attīstības novērtēšanas iespējas, identificējot pārmaiņas sociālajā situācijā kopumā un pa atsevišķām sociālo pakalpojumu jomām;
- identificēt, vai stratēģijas rādītāju sasniegšana norit kā plānots;
- parādīt progresu un sasniegumus novadā;
- nodrošināt ar informāciju par stratēģijas īstenošanas sasniegumiem sabiedrību, politiķus un citas ieinteresētās puses;
- identificēt jaunas problēmas un iespējas, kas saistītas ar sociālās jomas attīstību un kurām nepieciešams veltīt tālāku izpēti un attiecīgu lēmumu pieņemšanu to risināšanai;
- pamatot stratēģijas aktualizācijas nepieciešamību;
- sekmēt pašvaldības struktūrvienību, valsts institūciju, uzņēmēju, biedrību, nodibinājumu un sabiedrības koordinētu darbību sociālās nozares attīstības jautājumos,
- aktualizēt un precizēt un Investīciju plānu.

Kuldīgas novada sociālo pakalpojumu stratēģijas uzraudzības institūcija ir Kuldīgas novada dome, savukārt Kuldīgas novada pašvaldības aģentūra „Sociālais dienests” ir atbildīga par stratēģijā ietvertu Rīcības un Investīciju plānu (turpmāk – Plānu) izpildi, ieviešot projektus un nodrošinot savlaicīgu Plānu aktualizāciju.

Projektu ieviešanas nodrošināšanā var tikt iesaistīti dažādi sociālie partneri – NVO, izglītības iestādes, kā arī privātais sektors.

Uzraudzības procesu vada Sociālo lietu komiteja, bet ikdienas darbu īsteno Kuldīgas novada pašvaldības aģentūra „Sociālais dienests”.

Tiek veikta Plānu analīze, ārējo un iekšējo attīstību ietekmējošo faktoru vērtēšana un sagatavots Progresā pārskats. Kuldīgas novada pašvaldības aģentūra „Sociālais dienests” Progresā pārskatu sagatavo reizi gadā līdz publiskā pārskata apstiprināšanas brīdim.

Progresā pārskatā iekļauj:

1. īsu esošās situācijas izvērtējumu par Plānu izpildi un sasniegto rezultātu izvērtējumu un apkopojumu;
2. analīzi par izmaiņām Plānos noteiktajos ietekmes rādītājos atbilstoši publicētajiem datiem, kas ir pieejami Centrālās statistikas pārvaldē un citos oficiālos informācijas un datu turētājos;
3. jaunu problēmu un iespēju identificēšana, kas saistītas ar sociālās jomas attīstību un kurām nepieciešams veltīt tālāku izpēti un attiecīgu lēmumu pieņemšanu to risināšanai;
4. aktualizētu Investīciju plānu;
5. nepieciešamības gadījumā pamato stratēģijas aktualizācijas nepieciešamību.

Progresā pārskatu iesniedz apstiprināšanai Kuldīgas novada domei.

Priekšlikumus par grozījumiem un aktualizāciju stratēģijā veic Kuldīgas novada pašvaldības aģentūra „Sociālais dienests”, pamatojoties uz Progresā pārskatiem, kā arī iesniegtajiem priekšlikumiem no klientiem un sociāliem sadarbības partneriem.

Lai novērtētu Plānu ieviešanas gaitu un plānoto izdevumu un investīciju ietekmi uz pārmaiņām teritorijā, ir izveidota ietekmes rādītāju sistēma (sk. 3.tabulu). Rādītāju sistēma veidota uz publiski pieejamo statistisko datu bāzes pamata, neparedzot papildus primāro datu vākšanu un apkopošanu, tādējādi mazinot nepieciešamo administratīvo resursu apjomu Plānu ieviešanas uzraudzībai un novērtēšanai.

Plānu ietekmes rādītāju sistēmu nepieciešams papildināt ar rezultāta rādītājiem, par pamatu ņemot plānotos un īstenošanas stadijā esošos projektus. Rezultātu rādītāju sistēma jāpapildina katru gadu, sagatavojot Progresā pārskatu.

### 3.tabula. Ietekmes rādītāju sistēma

Ietekmes rādītājs	Kuldīgas novadā
Iedzīvotāju skaits līdz darbības, darbības un virs darbības vecuma grupās statistiskajos reģionos, republikas pilsētās un novados gada sākumā, 2010.gads:	
<ul style="list-style-type: none"> <li>• iedzīvotāji - pavisam</li> </ul>	27213

Ietekmes rādītājs	Kuldīgas novadā
<ul style="list-style-type: none"> <li>• iedzīvotāji līdz darbības vecumam</li> <li>• iedzīvotāji darbības vecumā</li> <li>• iedzīvotāji virs darbības vecuma</li> </ul>	<p>4255</p> <p>17684</p> <p>5274</p>
Iedzīvotāju blīvums gada sākumā, 2010.gads	15.5
Patstāvīgo iedzīvotāju skaits pēc dzimuma statistiskajos reģionos, republikas pilsētās un novados gada sākumā, 2010.gads: <ul style="list-style-type: none"> <li>• vīrieši</li> <li>• sievietes</li> </ul>	<p>12900</p> <p>14313</p>
Iedzīvotāju dabiskās kustības rādītāji statistiskajos reģionos, republikas pilsētās un novados, 2009.gads: <ul style="list-style-type: none"> <li>• noslēgtas laulības</li> <li>• šķirtas laulības</li> <li>• dzimuši</li> <li>• miruši</li> <li>• dabiskais pieaugums</li> </ul>	<p>82</p> <p>50</p> <p>279</p> <p>344</p> <p>-65</p>
Ilgtermiņa migrācija statistiskajos reģionos, republikas pilsētās un novados, 2009.gads: <ul style="list-style-type: none"> <li>• iebrāuca</li> <li>• izbrāuca</li> <li>• migrācijas saldo</li> </ul>	<p>294</p> <p>406</p> <p>-112</p>
Bezdarba līmenis 2011.gada 31.maijā: <ul style="list-style-type: none"> <li>• bezdarbnieku skaits</li> <li>• bezdarba līmenis, %</li> </ul>	<p>2336</p> <p>13.2</p>
Strādājošo skaits pamatdarbā LR pilsētās, novados un reģionos, 2009.gads (tūkst cilvēku): <ul style="list-style-type: none"> <li>• sabiedriskajā sektorā, % no kopskaita</li> <li>• privātajā sektorā, % no kopskaita</li> </ul>	<p>5.9</p> <p>44.1</p> <p>55.9</p>
Strādājošo mēneša vidējā darba samaksa republikas pilsētās un novados, 2009.gads, bruto (latos): <ul style="list-style-type: none"> <li>• pavisam, bez privātā sektora komersantiem ar nodarbināto skaitu &lt;50</li> <li>• sabiedriskajā sektorā</li> <li>• vispārējās valdības sektorā</li> <li>• valsts struktūrās</li> <li>• pašvaldību struktūrās</li> <li>• privātā sektora komersanti ar nodarbināto skaitu &gt;=50</li> </ul>	<p>342</p> <p>393</p> <p>397</p> <p>-</p> <p>394</p> <p>252</p>
Reģistrētie noziedzīgie nodarījumi un noziedzības līmenis reģionos, republikas pilsētās un novados, 2010.gads: <ul style="list-style-type: none"> <li>• noziedzīgo nodarījumu skaits</li> </ul>	<p>405</p>
Ekonomiski aktīvās tirgus sektora statistikas vienības statistiskajos reģionos, republikas pilsētās un novados, 2009.gads: <ul style="list-style-type: none"> <li>• uz 1000 iedzīvotājiem, %</li> <li>• pašnodarbinātās personas, %</li> <li>• individuālie komersanti, %</li> <li>• komercsabiedrības, %</li> <li>• zemnieku un zvejnieku saimniecības, %</li> </ul>	<p>61</p> <p>44.1</p> <p>7.0</p> <p>24.7</p> <p>24.2</p>
Iedzīvotāju izglītības līmenis, 2007.gads*:	

Ietekmes rādītājs	Kuldīgas novadā
<ul style="list-style-type: none"> <li>visi iedzīvotāji 15 un vairāk gadu vecumā</li> </ul>	29996
<ul style="list-style-type: none"> <li>To skaitā snieguši atbildes par savu izglītības līmeni</li> </ul>	28343
<ul style="list-style-type: none"> <li>Mazāk par 4 klasēm</li> </ul>	735
<ul style="list-style-type: none"> <li>sākumskolas</li> </ul>	1942
<ul style="list-style-type: none"> <li>pamatskolas</li> </ul>	10219
<ul style="list-style-type: none"> <li>vispārējā vidējā</li> </ul>	7448
<ul style="list-style-type: none"> <li>vidējā speciālā</li> </ul>	5680
<ul style="list-style-type: none"> <li>augstākā</li> </ul>	2319
Nabadzības riska indekss Latvijas statistiskajos reģionos pēc vecuma un dzimuma (%), 2009.gads**:	
<ul style="list-style-type: none"> <li>pavisam</li> </ul>	22.7
<ul style="list-style-type: none"> <li>0-17</li> </ul>	27.8
<ul style="list-style-type: none"> <li>18.64</li> </ul>	22.8
<ul style="list-style-type: none"> <li>65+</li> </ul>	17.4

\*- dati norādīti Kuldīgas rajona griezumā

\*\*- dati norādīti Kurzemes reģiona griezumā

*Stratēģija veidota ar Eiropas Savienības Eiropas Sociālā fonda un Latvijas valsts finansiālu atbalstu. Par pārskata saturu atbild „Kuldīgas novada p/a „Sociālais dienests” un projektā iesaistītais sadarbības partneris Kuldīgas novada p/a „Attīstības aģentūra”.*

*85% no Projekta finansē Eiropas Savienība ar Eiropas Sociālā fonda starpniecību un 3% finansē Latvijas valsts. Apakšaktivitāti administrē Valsts kanceleja sadarbībā ar Sabiedrības interāciju fondu.*



**Ieguldījums  
Tavā  
nākotnē!**